



Päätös ympäristövaikutusten arviointimenettelyn (YVA) soveltamisesta yksittäistapauksessa, merenalaisten sähkönsiirtokaapelien rakentaminen Suomen aluevesillä välillä Ahvenanmaan maakunnan raja – Uusikaupunki, Ilmatar Offshore Ab

Hanke

Merenaalaisten sähkönsiirtokaapelien rakentaminen Suomen aluevesillä välillä Ahvenanmaan maakunnan raja – Uusikaupunki.

Hankkeesta vastaava

Ilmatar Offshore Ab

Asian vireilletulo

Ilmatar Offshore Ab on 19.4.2024 pyytänyt Varsinais-Suomen ELY-keskukselta ratkaisua siitä, tuleeko suunniteltuun hankkeeseen soveltaa ympäristövaikutusten arviointimenettelyä.

Varsinais-Suomen ELY-keskuksen ratkaisu

Ilmatar Offshore Ab:n suunnittelemaan merikaapelihankkeeseen sovelletaan ympäristövaikutusten arviointimenettelystä annetun lain (252/2017) mukaista arviointimenettelyä.

Hankkeesta vastaavan toimittamat tiedot

Hankkeesta on saatu YVA-lain (252/2017) 12 §:n ja YVA-asetuksen (277/2017) 1 §:n edellyttämät tiedot.

Hankkeen kuvaus ja tekniset ratkaisut

Ilmatar Offshore Ab (Ilmatar) suunnittelee Stormskärin ja Väderskärin tuulivoimapuistoja Ahvenanmaan aluevesille Selkämerelle Ahvenanmaan pohjoispuolelle. Lisäksi Ilmattarella on esiselvityksessä myös Segelskärin tuulivoimapuistoalue edellä mainittujen alueiden länsipuolella. Hankkeiden tuottama sähkö siirretään merikaapelilinjoja pitkin Suomeen ja/tai Ruotsiin. Suunniteltu merikaapeli sijoittuu Varsinais-Suomen maakunnan alueelle ja Uudenkaupungin kaupungin sekä Kustavin kunnan alueille. Merikaapelireittien pituus vaihtelee 44–46 km reittivaihtoehdosta ja rantautumispaikasta riippuen. Suunnitellut mahdolliset merikaapelilinjojen rantautumispaikat sijaitsevat Suomessa Uudenkaupungin alueella. Merialueen sähkönsiirtokaapelien rakentaminen Ahvenanmaan maakunnan rajalta Uuteenkaupunkiin on erillinen hanke, koska

25.6.2024

Stormskärin ja Väderskärin tuulivoimapuiston YVA-menettely tehdään Ahvenanmaan lainsäädännön mukaan.

Siirtokaapeliyhteys merisähköasemalta mantereelle on tarkoitus toteuttaa käyttäen 110–400 kV:n vaihtovirtakaapelia (HVAC). Kaapeleiden rantautumispaikkojen läheisyyteen mantereelle noin yhden kilometrin etäisyydelle rannasta tulee rakennettavaksi muuntoasema, jossa jännite muunnetaan 400 kV:n tasolle. Muuntoaseman ja rantaviivan välissä tulee lisäksi toteutettavaksi meri- ja maakaapelit yhdistävä pienempi rakennelma.

Alustavien suunnitelmien mukaan kaapelikäytävä voi leveimmillään olla noin 900 m, jossa olisi enintään 6 korkeajännitteistä vaihtovirtakaapelia (HVAC) ja mahdollisesti tilaa kaapeleiden huolto- ja korjaustöihin. Merikaapeli asennetaan pääsääntöisesti noin yhden metrin syvyyteen merenpohjaan, mikä suojaa sitä ulkoisilta vaikutuksilta. Merikaapeli voidaan laskea eri menetelmin, kuten auraamalla/kaivamalla, jyrsimällä, painepuhalluksella (jetting) sekä ankkuroimalla. Menetelmän valinta riippuu vahvasti paikallisista pohjaolosuhteista. Usean eri menetelmän yhdistelmä voi tulla ajankohtaiseksi olosuhteiden niin vaatiessa.

Kaapelit suojataan määräysten mukaisesti, erityisesti merijäiden vaikutusalueilla sekä muun käytön alueilla. Kaapeleiden paino (noin 70–120 kg/m) riittää pitämään kaapelin pohjassa paikoillaan, eikä lisäpainoille ole tarvetta. Kiviaineksen kasaamista merenpohjaan tehdään paikallisesti erillisiin penkereisiin merikaapelin tukemiseksi ja toimimaan perustuksina. Muiden merenpohjan muokkaustöiden, kuten kaivujen, täyttöjen, ruoppausten ja louhintojen tarve selviää hankkeen merenpohjan kenttätutkimusten ja niiden tuloksena tehtävien tarkempien suunnitelmien edetessä.

Hankealueen nykytilan kuvaus ja hankevastaavan arvio ympäristövaikutuksista

YVA-menettelyn soveltamisen pyynnössä on esitelty hankealueen ja sen ympäristön nykytilaa sekä arvioitu hankkeen merkittävimmät vaikutuksia.

Merituulivoimapuistosta Suomen puolelle suuntautuvat kaapelireittivaihtoehdot sijaitsevat vesimuodostumissa, jotka edustavat Selkämeren ulompia sekä Selkämeren sisempiä rannikkovesien pintavesityyppejä. Merikaapelireitti sijoittuu avomerellä pääosin kovien pohjien alueelle ja rannikolla pehmeiden sekasedimenttien alueelle. Noin 35 % merikaapelireitistä sijoittuu alle 10 metrin vesisyvyyteen, noin 40 % 10–20 metrin syvyyteen ja noin 25 % yli 20 metrin syvyyteen.

Avomeren mahdollista pohjaeläinlajistoa kaapelireitillä ovat kilkki, liejuputkimato, valkokatka, liejusukasjalkanen sekä merivalkokatka. Avomerellä vaihtoehtoisten merikaapelilinjojen reitillä ei esiinny vesimakrofyyttejä merialueen syvyyden takia. Matalammilla merialueilla rannikon läheisyydessä vesimakrofyyttejä esiintyy.

25.6.2024

Vaihtoehtoisten merikaapelireittien alueella ja niiden läheisellä merialueella esiintyy avomeren kalalajeja kuten silakkaa, kilohailia, kolmipiikkiä, turskaa, simppuja ja kampeloita; alueella on merkitystä myös lohelle, taimenelle ja vaellussiialle niiden syönnös- ja kutuvaellusreittien myötä. Siian merikutuiselle kannalle rannikon läheiset alueet voivat sopia lisääntymiseen. Rannikon läheisyydessä kalasto koostuu pääosin makean veden lajeista kuten särkikaloista, ahvenesta, hauesta ja kuhasta.

Avomerellä kalastus koostuu pääasiassa silakan troolauksesta, eikä siellä harjoiteta kaupallista rysä- tai verkkokalastusta tai merkittävässä määrin vapaa-ajankalastusta. Vapaa-ajankalastus painottuu enimmäkseen asutuksen ja rannikon läheisyyteen ja suosituin pyyntimenetelmä on ollut verkkokalastus.

Merikaapelireiteille ei sijoitu kansainvälisesti, valtakunnallisesti eikä maakunnallisesti tärkeitä lintualueita. Selkämeren kansallispuistoon laajasti kuuluva Uudenkaupungin saaristo on linnustollisesti huomattavan monipuolinen ja runsas niin muutto- kuin pesimäaikaankin. Merikaapelireittien ympäristössä lähimmillään noin kilometrin etäisyydellä on runsaasti vakiintuneita harmaahylkeiden karvanvaihtoluotoja. Pyöriäisen esiintyminen kaapelireiteillä ja niiden läheisyydessä on mahdollista.

Suunniteltu merikaapelireitti sijoittuu noin 12 kilometrin matkalla Uudenkaupungin saariston Natura-alueen (FI0200072) alueelle. Merikaapelireitti ei sijoitu Selkämeren kansallispuiston alueelle, mutta sijoittuu vajaan kilometrin etäisyydelle Södra Sandbäckin hylkeidensuojelualueelta.

Hankealueella on voimassa Varsinais-Suomen maakuntakaava ja vaihemaakuntakaavat. Varsinais-Suomen maakuntakaavassa kaapelireittivaihtoehdot sijoittuvat Uudenkaupungin saariston Natura-alueen läpi. Maakuntakaavan suojelumääräyksen mukaan suunnitelmien ja toimenpiteiden alueella tulee olla luonnonarvoja turvaavia ja edistäviä. Hanke sijoittuu kahden yleiskaavan alueelle. Yleiskaavoissa kaapelireittivaihtoehdot sijoittuvat vesialueelle, jolle ei ole osoitettu määräyksiä. Uudenkaupungin yleiskaavassa Kolkinmaahan johtavan kaapelireittivaihtoehdon rantautumispaikka sijaitsee loma-asuntoalueella. Muut rantautumispaikat sijoittuvat kaavojen maa- ja metsätalousvaltaisille alueille.

Hanke risteää sähkö- tai tietoliikennekaapelien ja kauppamerenkulun väylien ja veneilyn runkoväylien kanssa. Hankealueella on runsaasti virkistysalueita ja virkistyskäyttöä. Hankealue sijoittuu osittain puolustusvoimien ilmatilan rajoitusalueelle.

Tiedossa olevia muinaismuistolain (295/1963) rauhoittamia vedenalaisia muinaisjäännöksiä sijoittuu lähimmillään noin 200 metrin etäisyydelle kaapelireiteistä. Hankkeesta vastaavalla ei ole kerätyn lähtöaineiston perusteella tietoa, että suunnitelulla kaapelireiteillä olisi sotatarvikkeita.

25.6.2024

HELCOM:in aineistojen mukaan Vartiovuoreen johtavan kaapelireittivaihtoehdon läheisyydessä Uudenkaupungin edustalla sijaitsee kaksi vedenlaadun pitkäaikaisseuranta-asemaa 1,9 ja 4,2 kilometrin etäisyyksillä.

Ehdotettu merikaapelireitti on YVA-menettelyn soveltamista koskevan pyyntöaineiston mukaan suunniteltu siten, että sen vaikutus merenpohjaan on hankkeesta vastaavan arvion mukaan mahdollisimman vähäinen ja että sen linjaus kiertää mahdollisuuksien mukaan luonnonsuojelualueet, ankkurointialueet, laivaväylät sekä olemassa oleva infrastruktuurin. Infrastruktuurin ylityskohdissa (kuten laivaväylät ja nykyiset kaapelit) merikaapelin linjaus on suunniteltu mahdollisimman kohtisuoraan risteävän infrastruktuurin yli. Merikaapelin reitti on hankkeesta vastaavan mukaan suunniteltu myös siten, että kaapelijärjestelmän tehokkuus, turvallisuus ja taloudellisuus on varmistettu.

Hankkeesta vastaava katsoo, että hankkeen vaikutukset ovat kaikilla tarkastelluilla aihealueilla laadultaan ja laajuudeltaan siinä määrin vähäisiä, etteivät ne täytä YVA-tarpeen tapauskohtaiselle arvioinnille asetettuja kriteerejä.

Asian käsittely

Varsinais-Suomen ELY-keskus pyysi Varsinais-Suomen liiton, Rannikko-Suomen ELY-keskusten kalatalouspalveluiden, Uudenkaupungin kaupungin, Kustavin kunnan, Museoviraston ja Metsähallituksen lausuntoa YVA-menettelyn tarpeesta 13.5.2024 mennessä. Varsinais-Suomen liitto, Museovirasto ja Uudenkaupungin kaupunki pyysivät lisäaikaa lausunnoilleen, ja kaikki lausunnot saatiin 5.6.2024 mennessä.

Varsinais-Suomen liiton mukaan erityisen tärkeää on selvittää merituulivoimahankkeiden mahdollisuus kytkeytyä valtakunnan sähköverkkoon ja ratkaista hyvin varhaisessa vaiheessa, jotta useiden merituulivoimahankkeiden vaikutusten arviointi ja keskinäinen vertailu olisi mahdollista. YVA-menettelyn soveltamista koskevassa pyynnössä ei ole tunnistettu Suomen merialuesuunnitelmaa 2030. Suomen merialuesuunnittelussa on käynnistynyt toinen suunnittelukierros, ja se kohdistuu erityisesti merituulivoiman nopeasti kasvaneeseen suunnittelupaineeseen. Suomessa on tällä hetkellä valmistumassa useita kansallisia selvitys- ja tutkimushankkeita (YM) merituulivoiman osalta lisätiedon saamiseksi päätöksenteon tueksi. Lisäksi talousvyöhykkeelle sijoittuvan merituulivoiman lainsäädäntöpohjan (TEM) uudistaminen etenee vauhdilla, ja laki tulee eduskunnan käsittelyyn syksyllä 2024. Varsinais-Suomen liitto edellyttää, että kyseessä olevaan merituulihankkeeseen ja siihen liittyvien energiansiirron ratkaisuihin tehdään kokonaisvaltainen ympäristövaikutusten arviointi.

Rannikko-Suomen ELY-keskusten kalatalouspalveluiden mukaan hankkeessa on tarkoitus viedä useamman erittäin suuren tuulivoimatuotantoalueen vientikaapelit mantereelle, joten hanke vertautuu laajuudeltaan muihin suuriin merituulivoimahankkeisiin ja siitä on laadittava

25.6.2024

YVA-lain mukainen ympäristövaikutusten arviointi. Hankealue sijaitsee Suomen merkittävimmällä troolikalastusalueella, eteläisellä Selkämerellä, missä kalastetaan noin kolmasosa Suomen kalatuotannosta sekä valtaosa vientiin menevästä silakasta ja kilohailista. Suunniteltu kaapeli potentiaalisesti heikentää troolikalastuksen tuotantoa ja kannattavuutta alueella. Kaapelikäytävillä kalastus loppuisi tai vaikeutuisi ja menetettyjä troolikalastusalueita on vaikeaa tai mahdotonta kompensoida. Troolikalastuksen heikentäminen vaikuttaa kielteisesti Suomen huoltovarmuuteen ja kriisinkestävytyteen. Kalastuksen heikentäminen voi lisäksi vaikuttaa ravinteiden poistoon ylikuormitetusta Selkämeren ekosysteemistä. Kalastus on ainut merkittävä keino poistaa ihmisen vaikutuksesta mereen joutuneita ravinnepäästöjä. Hankkeen vaikutukset kattavat suorina vaikutuksina todennäköisesti kymmenien neliökilometrien alueen, mutta kalataloudellinen vaikutus on valtakunnallinen ja todennäköisesti merkittävä kielteinen. Alueella kalastaa ajoittain myös ruotsalaisia aluksia, joten hankkeella voi olla rajat ylittäviä vaikutuksia kalastukseen. Hanke koskettaa myös Ahvenanmaan maakuntaa. Kalatalousviranomaisen katsoo, että voimakas kalastusvaikutus on varma ja todennäköisesti pysyvä. Kalastusvaikutuksen vakavuus perustuu yhteisvaikutukseen, minkä johdosta Suomi voi menettää valtaosan tärkeimmistä kalastusalueistaan useamman merituulivoima-alueen vaikutuksesta. Lieventämiskeinot on selvitettävä YVA-menettelyn yhteydessä. Kalatalousviranomaisen näkemyksen mukaan välivesitroolauksessa kaapeliin osumisen riski on niin suuri, että suojaamaton, pohjan pintaan haudattu kaapeli on käytännössä este. Näin on todettu olemassa olevien kaapeleiden kohdalla. Hankevastaavan näkemys vaikutuksesta perustuu väärin oletuksiin. Kaapeleiden kalastusvaikutus Suomen kalataloudelle ja huoltovarmuudelle keskeisellä alueella on selvitettävä perusteellisesti YVA-menettelyn puitteissa. Tämän lisäksi kaapelikäytävällä olevat kutupaikat ja niihin kohdistuvat muutospaineet on selvitettävä perusteellisesti, kuten on vaadittu kaikilta muiltakin tämän mittakaavan merituulihankkeilta ja niiden sähkönsiirrolta.

Uudenkaupungin kaupunki toteaa, että varsinkin kalastoon todetut vaikutukset ovat liian pintapuolisesti esitettyjä. Hanke ei myöskään huomioi tällä hetkellä merenpohjassa olevaa vesi- ja viemäriverkostoa. Myöskään laivaväylien vaikutusta asiaan ei ole arvioitu. Uudenkaupungin kaupunki katsoo, että hankkeen tosiasiallisia vaikutuksia tulee arvioida YVA-menettelyn mukaisessa arvioinnissa. Lisäksi kaupunki katsoo, että merenalaisten sähkönsiirtokaapelien rakentamista ei voida tarkastella erillisenä selvityksenä. Merenalaisten siirtokaapelien sijoittamiseen ja rantautumispaikkoihin vaikuttavat olennaisesti kaapelien ja myös niiltä sähköä eteenpäin johtavien 400 kV sähkölinjojen sijainnit sekä muuntamoalueet. Vartiovuoren alue on lähellä Sundholman kartanon valtakunnallisesti merkittävää arvokasta rakennettua ympäristöä. Rantautumispaikka muuntoasemineen ja sähkölinjoineen muuttaa maisemaa merkittävästi. Sundholman alue on myös kaupungin tärkeää asutuksen laajentumisaluetta ja virkistysaluetta. Kolkinmaan reittivaihtoehto suuntautuu merellä kalastukselle tärkeän alueen poikki ja rantautumispaikka sijoittuu vapaa-ajan asutuksen tuntumaan. Kaupungin näkemyksen mukaan sähkönsiirron tulisi tapahtua esim. olemassa olevan

25.6.2024

infran yhteyteen tapahtuvan lisärakentamisen kautta, mikäli siirtoa ei pystytä tekemään maakaapeloinnilla. Uusia leveitä sähkösiirron käytäviä ei tule sijoittaa herkkään maastoon.

Kustavin kunta toteaa, että sähkökaapelien merenpohjaan sijoittamisen ympäristövaikutukset ovat lausunnon antajan käsityksen mukaan vaikeasti arvioitavissa ja ennakoitavissa. Erityisen huolellinen tulisi olla Natura-alueiden läpi kulkevien linjojen suhteen.

Museovirasto toteaa, että hanke on kaapelireittien pituuden ja hankkeeseen sisältyvän pohjan kaivamisen ja muun muokkauksen vuoksi mittava vesirakennushanke, jolla voi olla vaikutusta vedenalaiseen kulttuuriperintöön. Riippumatta siitä, sovelletaanko kaapelihankkeeseen YVA-menettelyä vai ei, tulee kaapelireiteillä tehdä hyvissä ajoin vedenalaisen kulttuuriperinnön selvitys muinaismuistolain perusteella. Museovirasto on edellyttänyt muissakin merituulipuistohankkeissa vedenalaisen kulttuuriperinnön selvityksen tekemistä voimala-alueilla, kaapelireiteillä ja muilla merenpohjan muokkaamisen alueilla. Muinaismuistolain 13 §:n mukaan yleistä työhanketta tai kaavoitusta suunniteltaessa on otettava selvää siitä, tuleeko hanke koskemaan muinaisjäännöksiä. Museoviraston näkemyksen mukaan on tarpeellista teettää selvitys riittävän aikaisessa vaiheessa siten, että selvityksen tuloksia voidaan hyödyntää hankkeen suunnittelussa ja erimerkiksi suunnitella reitti tarvittaessa kiertämään mahdolliset vedenalaisen kulttuuriperinnön kohteet. Muinaismuistolain mukaan muinaisjäännöksiä ei saa kaivaa, peittää, muuttaa, vahingoittaa tai poistaa ilman muinaismuistolain perusteella annettua lupaa. Mikäli muinaisjäännöksen vahingoittumista tai tuhoutumista ei voida välttää, jäännös tulee tutkia riittävällä tavalla ja tieto kohteesta tulee säilyttää tutkimusraportissa.

Metsähallitus toteaa, että Uudenkaupungin ulkosaaristo on Natura 2000 -alueen lisäksi tunnistettu ekologisesti merkittäväksi vedenalaiseksi meriluontoalueeksi (EMMA) erityisesti alueen edustavien makroleväesiintymien takia. Pohjan rakenteen ja mataluuden ansiosta alueelta löytyy rannikon laajimpia ja monimuotoisimpia kallio- ja kivikkoriuttoja, joilla esiintyy poikkeuksellisen laajoja ja syvälle ulottuvia rakkohauru- ja punalevävyöhykkeitä, jotka arvioitiin Suomen luontotyyppien uhanalaisuusarvioinnissa 2018 erittäin uhanalaisiksi. Vedenalaisia putkilokasvilajeja on myös ympäröiviin alueisiin verrattuna verrattain paljon. Rannikon laguunit, riutat ja ulkosaariston saaret ja luodot sekä niiden vedenalaiset osat ovat Uudenkaupungin saariston Natura 2000 -alueen suojelun perusteina olevat vedenalaiset luontotyypit. Suunniteltava sähkökaapelireitti on etenkin ulompana saaristossa riutat -luontotyyppimallin kanssa päällekkäinen, mikä voi vaarantaa erityisesti alueelle esiintyviä punaleväpohjia. Metsähallitus katsoo, että Uudenkaupungin Saaristoa koskevan Natura-arvioinnin lisäksi tulee laatia Södra Sandbäckin (FI1400030, SAC) Natura 2000 -alueen osalta vähintään Natura-arvioinnin tarveharkinta. Södra Sandbäckin Natura 2000 -alueen suojelun perusteena on riutat -luontotyyppi sekä häiriölle herkkä harmaahylje. Hankkeen tarkempia vaikutuksia on vaikea arvioida, sillä mm. ruoppaus- tai louhintamäärien tarve selviää hankevastaavalle

25.6.2024

merenpohjan kenttätutkimusten ja niiden tuloksena tehtävien tarkempien suunnitelmien edetessä. Ruoppaus- ja louhintatyöt aiheuttavat hankkeen suurimmat vedenalaiset ympäristövaikutukset, ja koska Selkämeren eteläosa on topografialtaan vaihtelevaa voi ruoppaus- ja louhintamäärät nousta hankkeessa merkittäviksi. Metsähallitus toteaa, että sähkönsiirtokaapelia ei voida rinnastaa tietoliikennekaapeleihin. Metsähallitus viittaa ympäristöministeriön aiemmin tekemiin kaasuputkia koskeviin YVA-menettelyn soveltamispäätöksiin, missä on katsottu hankkeiden aiheuttamien vaikutuksien olevan rinnastettavissa YVA-asetuksen hankeluettelon hankkeiden ympäristövaikutuksiin. Metsähallituksen näkemyksen mukaan Selkämerelle suunniteltujen useiden merituulivoimahankkeiden sähkönsiirtoreitit edellyttäisivät kokonaistarkastelua, jossa huomioitaisiin myös reittivaihtoehtojen toteutettavuus.

Hankkeesta vastaavan vastine

Ilmatar Offshore toimitti saatuihin lausuntoihin 13.6.2024 vastineen, jossa toteaa, että Stormskär-Väderskär merituulivoimapuisto sijaitsee Ahvenanmaan maakunnan alueella. Merituulivoimapuiston sekä Ahvenanmaan maakunnan alueelle sijoittuvan sähkösiirron vaikutukset ja luvitus käsitellään sekä vaikutukset arvioidaan Ahvenanmaan lainsäädännön mukaan.

Vaikutusten arviointi ja lupamenettelyt Manner-Suomen aluevesillä käsitellään Suomen lainsäädännön mukaan. Hankkeesta vastaava katsoo, etteivät Manner-Suomeen suunnitellun reitin vaikutukset ole suuruusluokaltaan sellaisia, jotka edellyttäisivät YVA-menettelyn soveltamista. Siitä huolimatta, että YVA-menettelyä ei sovellettaisi, vaikutukset arvioitaisiin vähintään YVA-menettelyä vastaavalla tarkkuudella vesilupavaiheessa. Lisäksi hankkeesta vastaava sitoutuu laatimaan Metsähallituksen lausunnossa todetut Natura-tarveharkinnat ja tarvittaessa niiden pohjalta mahdollisesti edellytettävät Natura-arvioinnit.

Hankkeesta vastaava toteaa, että kaapelin laskun yleisperiaatteena on, että kaapeli haudataan tai se hautautuu merenpohjaan, jolloin merenpohjan muokattu työpinta-ala Suomen aluevesillä olisi noin 20,7 ha, mikäli 6 kaapelia asennettaisiin. Mikäli vain yksi kaapeli rakennettaisiin, vain noin 3,5 ha olisi ns. työaluetta. Hanke ei nykytiedon mukaan edellytä troolauskieltoa, koska kaapeli on tarkoitus haudata tai se hautautuu pehmeillä pohjilla itsessään. Hankkeesta vastaavan käsityksen mukaan alueella ei suoriteta pohjatroolausta, joten hankkeen toteuttaminen ei rajoita kalastusta.

Hankkeesta vastaava katsoo, että mahdolliset lieventämistoimenpiteet voidaan suunnitella lupamenettelyjen yhteydessä ilman YVA-menettelyä. Toisena vaihtoehtona on, että Stormskäristä mantereelle johtava merenalainen sähkökaapeli sisällytetään osaksi mantereella sijaitsevan voimajohtolinjan YVA-menettelyä tai vaihtoehtoisesti osaksi Vågskärin käynnissä olevan merituulivoimapuiston YVA-menettelyä koska pääosin reitti olisi sama, etenkin lähempänä rannikkoa. Vågskärin YVA-ohjelman julkistamisen jälkeen harkittavaksi on otettu mukaan myös reittejä

25.6.2024

Uuteenkaupunkiin, jotta Selkämeren kansallispuisto voidaan kiertää, ja mikäli reitit todetaan hyväksi Vågskärin merikaapeleille, selvitetään se YVA-selostukseen kattavasti.

Yllä esitetyin perustein hankkeesta vastaava katsoo, ettei ympäristövaikutusten arviointimenettelyn (YVA) soveltamista tule edellyttää hankkeessa, koska hankkeen vaikutukset arvioidaan lupavaiheessa vähintään YVA-menettelyn tarkkuudella, ilman lain mukaista YVA-menettelyä. Lisäksi hankkeesta vastaava sitoutuu laatimaan tarvittavat Natura-tarveharkinnat ja -arvioinnit.

ELY-keskuksen ratkaisun perustelut

Ympäristövaikutusten arviointimenettelyä sovelletaan YVA-lain (252/2017) mukaan hankkeisiin ja niiden muutoksiin, joilla todennäköisesti on merkittäviä ympäristövaikutuksia. Hankkeet, joihin arviointimenettelyä sovelletaan aina, on määritelty YVA-lain liitteen 1 hankeluettelossa.

Arviointimenettelyä sovelletaan lisäksi yksittäistapauksessa sellaiseen hankkeeseen tai jo toteutetun hankkeen muutokseen, joka todennäköisesti aiheuttaa laadultaan ja laajuudeltaan, myös eri hankkeiden yhteisvaikutukset huomioon ottaen, hankeluettelon vaikutuksiin rinnastettavia merkittäviä ympäristövaikutuksia. (YVA-laki 3 § 2 mom.)

Nyt arvioitavana oleva merikaapelihanke ei kuulu YVA-lain liitteen 1 hankeluettelon mukaisiin aina YVA-menettelyä vaativiin hankkeisiin, joten menettelyn tarvetta on arvioitu yksittäistapauksena.

Päätettäessä arviointimenettelyn soveltamisesta yksittäistapauksessa (YVA-lain 3 §:n 2. mom) otetaan huomioon hankkeen ominaisuudet ja sijainti sekä vaikutusten luonne. Päätöksenteon perustana olevista tekijöistä säädetään YVA-lain liitteessä 2 ja YVA-asetuksen (277/2017) 2 §:ssä.

Päätös on tehty hankkeesta vastaavalta saatujen tietojen, saatujen lausuntojen, hankkeesta vastaavan lausuntoihin antaman vastineen sekä ELY-keskuksen käytössä olevien asiantuntijatiedon perusteella. ELY-keskus on arvioinut hankkeen YVA-menettelyn tarvetta YVA-lain liitteessä 2 säädettyjen kriteerien mukaan sekä vertaamalla sen todennäköisten vaikutusten laatua ja laajuutta YVA-lain liitteessä 1 esitettyjen hankkeiden laatuun ja laajuuteen.

Hankekokonaisuus

YVA-menettelyn soveltamisen tarpeen tarkastelu kohdistuu merikaapeliin, joka on liitännäishanke Ahvenanmaan aluevesille suunnitellulle merituulivoiman tuotannolle. Merituulivoiman tuotannon toteutuessa tarvitaan sähkönsiirto merellä sekä maa-alueella. Tuotantoaluetta koskien on käynnissä YVA-menettely Ahvenanmaan lainsäädännön mukaisesti ja tähän YVA-menettelyyn sisältyy Ahvenanmaan aluevesille sijoittuva sähkönsiirto. Manner-Suomen maa-alueelle toteutettavat voimajohdot ovat

25.6.2024

energiantuotantomäärän huomioiden jännitetasoltaan ja maantieteelliseltä ulottuvuudeltaan suoraan YVA-lain liitteessä 1 mainitun mukainen aina YVA-menettelyä vaativa energiansiirtohanke (kohta 8 b: energian ja aineiden siirto sekä varastointi, vähintään 220 kilovoltin maanpäälliset voimajohdot, joiden pituus on yli 15 kilometriä). YVA-menettelyä edellytetään hankkeelta, jos yksikin vaihtoehto edellyttää hankkeelta YVA-menettelyä

Varsinais-Suomen liitto, kalatalousviranomainen, Uudenkaupungin kaupunki ja Metsähallitus edellyttävät lausunnoissaan YVA-menettelyä merikaapeleille osana hankekokonaisuutta. Hankkeesta vastaava toteaa vastineessaan, että merikaapelit voidaan sisällyttää Suomen talousvyöhykkeelle sijoittuvan merituulivoimahanke Vågskärin YVA-menettelyyn ja/tai Manner-Suomen maa-alueen voimajohtojen YVA-menettelyyn.

Hankekokonaisuuteen kuuluvasta pää- ja liitännäishankkeesta voidaan tehdä erilliset YVA-menettelyt ja pää- tai liitännäishankkeen lupamenettely voi edetä, vaikka hankekokonaisuuden toisen osan YVA-menettely on kesken. YVA-velvoitetta ei kuitenkaan tule kiertää hankekokonaisuutta pilkkomalla. Liitännäishanke kuuluu YVA-menettelyn soveltamisalaan osana hankekokonaisuutta, vaikka erillisenä hankkeena se ei edellyttäisi YVA-menettelyä. Tarkasteltavassa hankkeessa päähanke ja osa liitännäishankkeesta (energian tuotanto ja sähkön siirto Ahvenanmaan aluevesillä) käsitellään YVA-menettelyssä Ahvenanmaan lainsäädännön mukaisesti. Muut osat liitännäishankkeista eli Suomen talousvyöhykkeelle ja aluevesille sijoittuvat merikaapelit ja maa-alueen voimajohdot käsitellään Manner-Suomen lainsäädännön mukaisesti. Hallinnollisista rajoista ja lainsäädännöllisistä eroista huolimatta hankekokonaisuutta tarkastellaan YVA-direktiivin alaisena ja YVA-direktiivin tarkoitusta ei saa vaarantaa direktiivin sanamuotojen suppeilla tulkinnoilla, pilkkomalla hankkeita osiin taikka luvittamalla tai aloittamalla hankkeen osia ennen arvioinnin päättymistä (esim. EU-tuomioistuimen asiat C-72/95, C-392/96 ja C-227/01).

Alueidenkäyttö, kaavoitus ja maisema

YVA-menettelyn soveltamisen tarvetta koskevassa pyynnössä on esitelty alueen kaavoitustilanne, mutta sen selostuksessa on puutteita. Alueella on voimassa Loimaan seudun, Turun seudun kehyskuntien, Turunmaan ja Vakka-Suomen maakuntakaavat (2013) sekä Luonnonarvojen ja -varojen vaihemaakuntakaava (2021). Maakuntakaavan merkinnät ja aluevaraukset on esitetty toimitetuissa asiakirjoissa liian suppeasti, aluetta koskevista määräyksistä on mainittu vain Uudenkaupungin saariston Natura-alue. Esimerkiksi kaapelin rantautumispaikat sijaitsevat maakuntakaavan MRV-alueella, "Maa- ja metsätalousvaltainen alue, jolla on erityisiä matkailun ja virkistyksen kehittämistarpeita". Maakuntakaavassa on osoitettu myös Seveso III -direktiivin mukainen suoja- ja konsultointivyöhyke, jonka alueelle pohjoisempi, Vartiovuoren reittivaihtoehto osuu. Turvallisuus- ja kemikaalivirasto Tukesia tulee kuulla jatkosuunnittelussa.

25.6.2024

Yleiskaavoissa Vartiovuoren reittivaihtoehdon rantautumispaikka on merkitty Uudenkaupungin keskeisen alueen osayleiskaavassa MU-alueelle, ”maa- ja metsätalousvaltainen alue, ulkoilun ohjaamistarvetta tai ympäristöarvoja. Alueelle voidaan sijoittaa ulkoilupolkuja. Alueen maisemaa tulee hoitaa niin, että ympäristön arvot säilyvät.” Kolkinmaan reittivaihtoehto (eteläisempi vaihtoehto) sijaitsee loma-asuntoalueella (RA, Uudenkaupungin yleiskaava), ja sen välittömässä läheisyydessä on niin ikään MU-alue vastaavalla määräyksellä kuin Uudenkaupungin keskeisen alueen osayleiskaavassa.

Vartiovuoren reittivaihtoehdon rantautumispaikka sijaitsee ranta-
asemakaavoitetulla alueella. Uudenkaupungin karttapalvelun mukaan alueella on voimassa Sundholman ja Varesmaan rantakaava (1995), jossa rantautumispaikka on MU-alueella (”Maa- ja metsätalousalue, jolla ulkoilun ohjaamistarvetta ja ympäristöarvoja.”) Lisäksi lähetyillä sijaitsee luonnonsuojelualue (SL). YVA-menettelyn soveltamista koskevassa pyynnössä kaavatilanne on selostettu toisin, joten kaavatilanne tulee varmistaa.

YVA-menettelyn soveltamista koskevassa pyynnössä ei ole esitetty tarkempia tietoja kaapelin rantautumispaikoista eikä rantautumisen vaatimista rakenteista (johdoista, muuntamoista jne.) mantereella. Rakenteiden sijoitusmahdollisuudet vaikuttavat osaltaan kaapelireitteihin. Pohjoisemman reittivaihtoehdon (Vartiovuoren reittivaihtoehto) rantautumispaikka on RKY-alue (valtakunnallisesti merkittävä rakennettu kulttuuriympäristö) Sundholman kartanonon alueella tai hyvin lähellä sitä. RKY-alueen läheisyys tulee huomioida sekä mahdollisten rantautumispaikkojen tarkastelussa että mantereen sähkönsiirtorakenteiden suunnittelussa, eikä RKY-alueelle tule osoittaa johtoja tai muita rakenteita/rakennuksia.

YVA-menettelyn soveltamista koskevan pyynnön liitteenä olevat kartat ovat pieniä ja siksi hankalasti luettavia. Lisäksi reittivaihtoehdot on osoitettu kartalla kapealla viivalla, vaikka kaapelialueen leveys voi olla jopa 900 metriä. Esitystapa voi olla perusteltu tässä yhteydessä, mutta se hankaloittaa mahdollisten vaikutusten arviointia. Jatkossa aineiston havainnollisuuteen on tarpeen kiinnittää erityistä huomiota.

Alueidenkäytön, kaavoituksen ja maiseman näkökulmasta merikaapelihanke ei sellaisenaan vaadi YVA-menettelyä, mutta rantautumisen ja maa-alueiden osalta tilanne voi olla huomattavasti erilainen. Esitetyn aineiston perusteella ei voi ottaa kantaa, ovatko rantautumisvaihtoehdot toteutuskelpoisia. Alueidenkäytön näkökulmasta hankekokonaisuuden kokonaisarviointiin tarve korostuu.

Luonnonsuojelu

Alueen luontoarvoja on kuvattu hyvin yleispiirteisesti ja laajemman alueen osalta. Koska kaapelireitin varrelta ei ole selvitetty luontoarvoja tarkemmin, ei voida varmuudella arvioida, aiheuttaako hanke niille heikentäviä vaikutuksia. YVA-menettelyn soveltamista koskevassa pyynnössä on

25.6.2024

kuitenkin tunnistettu, että hankkeella voi olla vaikutuksia luontoarvoihin, lähinnä vedenalaisen kasvillisuuteen ja Uudenkaupungin saariston Natura-alueen (FI0200072) suojeluperusteisiin. Koska merikaapeli sijaitsisi noin 12 km matkalla Uudenkaupungin saariston Natura-alueen sekä Velmu-mallinnusten perusteella erittäin uhanalaisten luontotyyppien Haurupohjat ja Punalevähohjat todennäköisillä esiintymispaikoilla, luontoarvot tulee selvittää tarkemmin sekä arvioida hankkeen vaikutukset niihin YVA-menettelyn yhteydessä. Samassa yhteydessä tulee myös tehdä luonnonsuojelulain (9/2023) 35 §:n mukainen arviointi Uudenkaupungin saariston Natura-alueen (FI0200072) osalta. Luontoarvojen selvittämistä varten voidaan hyödyntää SYKE:n ja ympäristöministeriön 2024 päivitettyä opasta: *Luontoselvitykset ja luontovaikutusten arviointi. Opas tekijälle, tilaajalle ja viranomaiselle (2024)* sekä Velmu-menetelmäohjeistusta.

Suomi on osaltaan sitoutunut EU:n biodiversiteettistrategiaan, jonka tavoitteena on pysäyttää luontokato ja kääntää luonnon monimuotoisuuden kehitys myönteiseksi vuoteen 2030 mennessä. Tavoitteena on parantaa luonnon tilaa laajasti eri ympäristöissä sekä suojelualueilla että niiden ulkopuolella. Tämä koskee myös vedenalaista luontoa. Tästä syystä on luontoarvoja tarpeen yleisesti punnita laajemmin ja monipuolisemmin kuin pelkästään ns. lakikohteiden tunnistuksella, mikä edellyttää myös luontoselvityksen laatijoilta laajempaa tarkastelutapaa selvityksien tulosten kuvauksissa.

Vesistöt

Merikaapelit sijoitetaan Uudenkaupungin avomeren vesimuodostumaan ja rannikon läheisyydessä vaihtoehdossa VE1 Hylkimyksenaukon vesimuodostumaan. Lähempänä rannikkoa vaihtoehdossa VE2 kaapelit sijaitsevat edellisten lisäksi myös Liesluodon-Korsaaren edustan ja Uudenkaupungin edustan vesimuodostumissa. Vesimuodostumien ekologiset tilat arvioitu vuonna 2019 tyydyttäväksi, paitsi Uudenkaupungin edusta välttäväksi ja kemialliset tilat hyvää huonommiksi. Luokittelu päivitetään vuonna 2025.

Vesienhoidon tavoitteena on saavuttaa vähintään hyvä ekologinen ja hyvä kemiallinen tila vesimuodostumissa viimeistään vuonna 2027. Merenhoidon tavoitteena on meriympäristön hyvä tila kaikkien merenhoidossa tarkasteltavien 11 laadullisen kuvaajan osalta, joista tällä hankkeella on vaikutuksia vähintään merenpohjan koskemattomuuteen, vedenalaisen melun määrään sekä biologiseen monimuotoisuuteen. Hakemuksessa on arvioitu muokattavan merenpohjan pinta-alaksi yhteensä noin 20,7 ha sekä häiriintyvän maa-aineksen kokonaistilavuudeksi noin 84 000–96 000 m³. Arvioidun muokattavan merenpohjan pinta-ala suhteessa vesimuodostumien kokonaispinta-alaan on alle prosentin luokkaa. Kaapelinlaskun vaikutusten voimakkuuteen vaikuttaa myös menetelmä, joka puolestaan riippuu merenpohjan koostumuksesta ja muodoista.

Hanke aiheuttaa merenpohjan häiriintymistä, vedenalaista melua, samentumista ja kiintoainepitoisuuden nousua merialueella. Vaikutukset

25.6.2024

ovat kuitenkin pääosin paikallisia ja hetkellisiä, eikä niillä arvioida olevan sellaisia merkittäviä vaikutuksia vesien- ja merenhoidon tavoitteiden saavuttamiseen, että hanke vaatisi vesistövaikutusten kannalta YVA-lain mukaisen menettelyn.

Kalasto ja kalastus

ELY-keskus toteaa, että kalatalousviranomaisen lausunnossa esitetyn perusteella kalastoon ja kalastukseen kohdistuvat vaikutukset voivat olla merkittäviä ja ne tulee tarkastella YVA-menettelyssä.

Yhteenveto

ELY-keskus katsoo, että merenalaisten sähkönsiirtokaapelien rakentaminen Suomen aluevesillä välillä Ahvenanmaan maakunnan raja – Uusikaupunki on kiinteä osa meritulivoiman tuotantoalueen ja sen merellä ja maalla tapahtuvan sähkönsiirron hankekokonaisuutta. EU-direktiivin ja sitä koskevien soveltamiskäytäntöjen mukaisesti hanketta ei tule pilkkoa osiin, ja liitännäishanke kuuluu YVA-menettelyn soveltamisalaan osana hankekokonaisuutta. Suunniteltu sähkönsiirtokaapelien rakentamishanke Suomen mantereelle aiheuttaa todennäköisesti erillisenäkin hankkeena merkittäviä ympäristövaikutuksia. Hankekokonaisuus kuitenkin todennäköisesti aiheuttaa sellaisia vaikutuksia, jotka ovat laadultaan ja laajuudeltaan rinnasteisia YVA-lain liitteen 1 mukaisiin hankkeisiin. Merikaapelien toteuttamisella voi olla merkittäviä vaikutuksia erityisesti vedenalaisille luontoarvoille, kalastolle ja kalastukselle. Yhteisvaikutukset muiden vastaavien hankkeiden kanssa voivat myös muodostua merkittäviksi. Hankkeessa tulee siten soveltaa YVA-lain mukaista arviointimenettelyä.

Sovelletut säännökset

Ympäristövaikutusten arviointimenettelystä annetun lain (252/2017) 3, 11, 12, 13, 31 ja 37 § sekä liitteet 1 ja 2.

Ympäristövaikutusten arviointimenettelystä annetun valtioneuvoston asetuksen (277/2017) 1 §.

Muutoksenhaku

Hankkeesta vastaava saa hakea tähän päätökseen muutosta valittamalla Turun hallinto-oikeuteen. Valituskirjelmä on toimitettava Turun hallinto-oikeuteen 30 päivän kuluessa siitä, kun hankkeesta vastaava on saanut tiedon päätöksestä. Valitusosoitus on liitteenä.

Päätöksestä tiedottaminen

Tämä päätös lähetetään saantitodistuksella hankkeesta vastaavalle.

Varsinais-Suomen ELY-keskus antaa päätöksen tiedoksi myös julkisella kuulutuksella. Kuulutus ja päätös ovat nähtävillä Varsinais-Suomen ELY-keskuksen verkkosivuilla www.ely-keskus.fi/varsinais-suomi ja ilmoitus kuulutuksesta julkaistaan hankealueen kunnan verkkosivuilla.

25.6.2024

Päätös julkaistaan sähköisesti ympäristöhallinnon yhteisessä verkkopalvelussa [YVA-päätökset - Varsinais-Suomi ja Satakunta \(ymparisto.fi\)](#) "Energian ja aineiden siirto sekä varastointi" -luokan päätöksissä.

Päätös lähetetään sähköisesti tiedoksi lausunnonantajille.

Asiakirjan hyväksyntä

Tämä asiakirja on hyväksytty viraston sähköisessä asianhallintajärjestelmässä. Asian on esitellyt ylitarkastaja Marja Nuottajärvi ja ratkaissut johtava asiantuntija Asta Asikainen.

Liitteet

Liite 1 Hankealueen kartta

Liite 2 Valitusosoitus

Jakelu

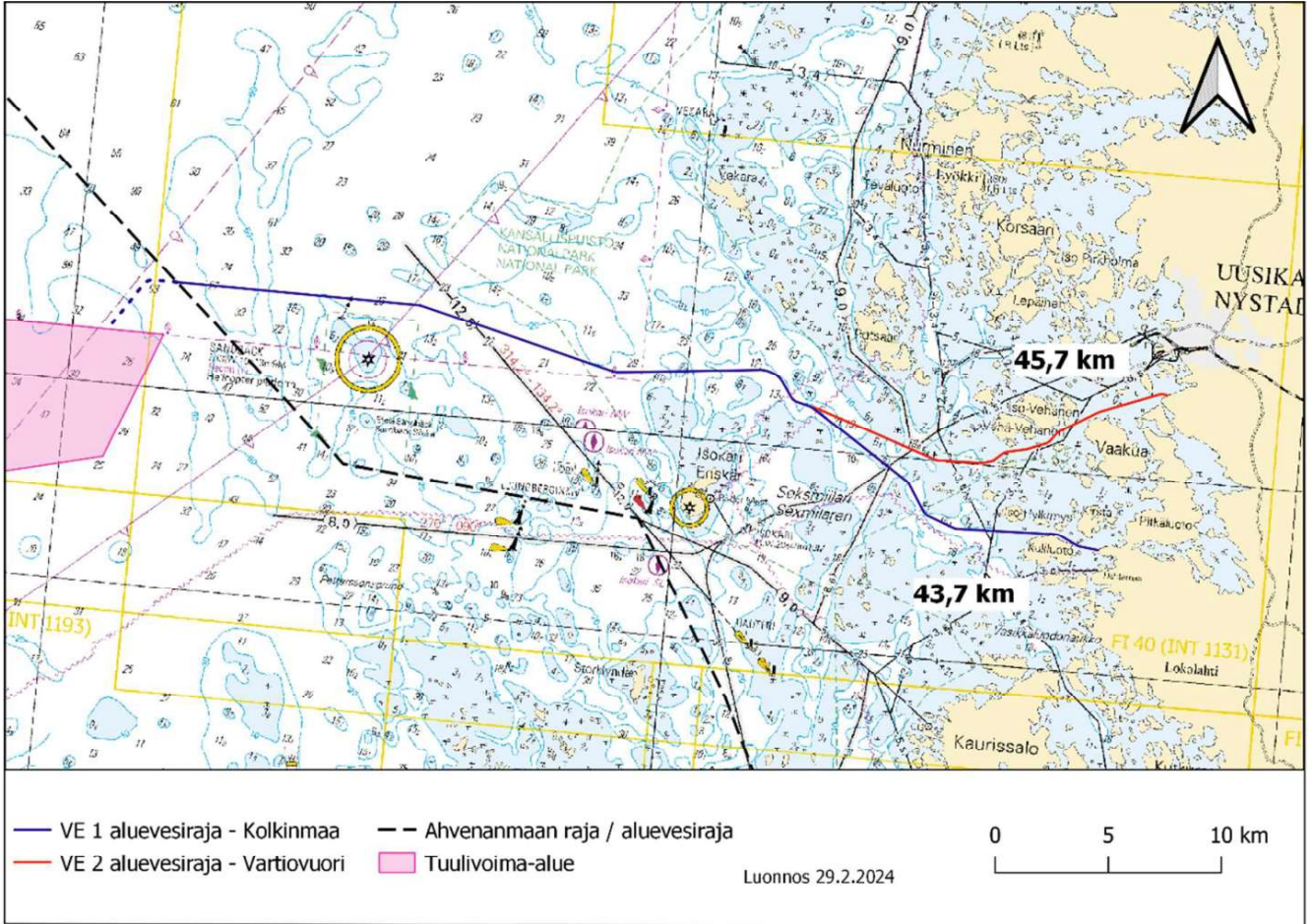
Ilmatar Offshore Ab, LandPro Oy

Tiedoksi

Varsinais-Suomen liitto, Rannikko-Suomen ELY-keskusten kalatalouspalvelut, Uudenkaupungin kaupunki, Kustavin kunta, Museovirasto, Metsähallitus



Liite 1 Hankealueen kartta





Liite 2. Valitusosoitus

Valitusviranomainen

Tähän päätökseen saa hakea muutosta **Turun hallinto-oikeudelta** kirjallisella valituksella.

Valitusaika

Valitus on tehtävä 30 päivän kuluessa päätöksen tiedoksisaantipäivästä, sitä päivää lukuun ottamatta. Jos määräajan viimeinen päivä on pyhäpäivä, lauantai, itsenäisyyspäivä, vapunpäivä, jouluaatto tai juhannusaatto, valitusaika jatkuu vielä seuraavana arkipäivänä.

Tavallisella kirjeellä toimitetussa tiedoksiannossa vastaanottajan katsotaan saaneen asiasta tiedon seitsemäntenä päivänä kirjeen lähettämisestä, jollei muuta näytetä. Asian katsotaan tulleen viranomaisen tietoon kuitenkin kirjeen saapumispäivänä. Tavallisena sähköisenä tiedoksiannona toimitetussa tiedoksiannossa asiakirja katsotaan annetun tiedoksi kolmantena päivänä viestin lähettämisestä, jollei muuta näytetä. Todisteellisesti toimitetussa tiedoksiannossa tiedoksisaantipäivän osoittaa tiedoksianto- tai saantitodistus. Milloin kysymyksessä on sijaistiedoksianto, päätös katsotaan tiedoksi saaduksi kolmantena päivänä tiedoksiantotodistuksen osoittamasta päivästä.

Valituskirjelmän sisältö ja allekirjoittaminen

Valituskirjelmässä on ilmoitettava:

- * valittajan nimi ja kotikunta
- * jos valittajan puhevaltaa käyttää hänen laillinen edustajansa tai asiamiehensä taikka jos valituksen laatijana on joku muu henkilö, on myös tämän nimi ja kotikunta ilmoitettava
- * postiosoite, puhelinnumero ja mahdollinen sähköpostiosoite, joihin asian käsittelyä koskevat ilmoitukset valittajalle voidaan toimittaa
- * päätös, johon haetaan muutosta
- * miltä kohdin päätökseen haetaan muutosta ja mitä muutoksia päätökseen vaaditaan tehtäväksi
- * perusteet, joilla muutosta vaaditaan

Valittajan, laillisen edustajan tai asiamiehen on allekirjoitettava muutoin kuin sähköisesti (telekopiona, sähköpostilla tai hallinto- ja erityistuomioistuinten asiointipalvelun kautta) toimitettava valituskirjelmä.

Valituskirjelmän liitteet

Valituskirjelmään on liitettävä:

- * elinkeino-, liikenne- ja ympäristökeskuksen päätös alkuperäisenä tai jäljennöksenä
- * todistus siitä, minä päivänä päätös on annettu tiedoksi tai muu selvitys valitusajan alkamisajankohdasta
- * asiakirjat, joihin valittaja vetoaa vaatimuksensa tueksi, jollei niitä ole jo aikaisemmin toimitettu viranomaiselle
- * asiamiehen valtakirja, asianajajan ja yleisen oikeusavustajan tulee esittää valtakirja ainoastaan, jos valitusviranomainen niin määrää
- * toimitettaessa valituskirjelmä sähköisesti selvitys asiamiehen toimivallasta

Valituskirjelmän toimittaminen perille

Valituskirjelmä on toimitettava **Turun hallinto-oikeuden kirjaamoon**. Valituskirjelmän on oltava perillä määräajan viimeisenä päivänä ennen virka-ajan päättymistä. Valituskirjelmän voi toimittaa perille henkilökohtaisesti, lähetin välityksellä, postitse tai sähköisesti. Postiin valituskirjelmä on jätettävä niin ajoissa, että se ehtii perille valitusajan viimeisenä päivänä ennen viraston aukioloajan päättymistä. Sähköisesti (telekopiona, sähköpostilla tai hallinto- ja erityistuomioistuinten asiointipalvelun kautta) toimitetun valituskirjelmän on oltava käytettävissä hallinto-oikeuden vastaanottolaitteessa tai tietojärjestelmässä valitusajan viimeisenä päivänä ennen virka-ajan päättymistä.

Oikeudenkäyntimaksu

Valittajalta peritään asian käsittelystä hallinto-oikeudessa oikeudenkäyntimaksu 270 euroa. Tuomioistuinmaksulaissa (1455/2015) on erikseen säädetty eräistä tapauksista, joissa maksua ei peritä. Linkki tuomioistuinmaksulakiin: <https://www.finlex.fi/fi/laki/ajantasa/2015/20151455?search%5Btype%5D=pika&search%5Bpika%5D=tuomioistuinmaksulaki#P5>

Turun hallinto-oikeuden yhteystiedot:

Postiosoite: PL 32, 20101 Turku

Käyntiosoite: Sairashuoneenkatu 2–4, 20100 Turku

Puhelin: 029 56 42400

Telefax: 029 56 42414

Sähköposti: turku.hao@oikeus.fi

Aukioloaika: 8.00–16.15

Hallinto- ja erityistuomioistuinten asiointipalvelu: <https://asiointi.oikeus.fi/hallintotuomioistuimet>

Päätös

VARELY/2599/2024

25.6.2024

Tämä asiakirja VARELY/2599/2024 on hyväksytty sähköisesti / Detta dokument
VARELY/2599/2024 har godkänts elektroniskt

Ratkaisija Asikainen Asta 25.06.2024 13:21
Esittelijä Nuottajärvi Marja 25.06.2024 12:37