



Päiväys
7.6.2022

1 (2)

Diaarinumero
281/2022

JULKINEN KUULUTUS

Valitus vesilain ja ympäristönsuojelulain mukaisesta päätöksestä

Vesilain 15 luvun 3 §:n mukaan Vaasan hallinto-oikeuden on annettava lupaviranomaisen, valtion valvontaviranomaisen ja kunnan ympäristönsuojeluviranomaisen vesilain nojalla antaman päätöksen sekä ojitustoimituksessa annetun päätöksen johdosta jätetty valitus tiedoksi julkisella kuulutuksella noudattaen, mitä hallintolain 62 a §:ssä säädetään. Tieto kuulutuksesta on julkaistava hankkeen vaikutusalueen kunnissa noudattaen, mitä kuntalain 108 §:ssä säädetään.

Kuulutuksen julkaisupäivä Vaasan hallinto-oikeuden verkkosivuilla

7.6.2022

Valituksen tiedoksisaantipäivä

Hallintolain 62 a §:n 3 momentin mukaan tiedoksisaannin katsotaan tapahtuneen seitsemäntenä päivänä kuulituksen julkaisemisajankohdasta.

Valituksen tiedoksisaantipäivä on 14.6.2022.

Asia

Varsinais-Suomen elinkeino-, liikenne- ja ympäristökeskus, ympäristö ja luonnonvarat -vastuualue on jättänyt Vaasan hallinto-oikeuteen valituksen Etelä-Suomen aluehallintoviraston päätöksestä 18.1.2022, nro 11/2022 (Kalojen kasvattamista verkkoaltaissa meressä koskevan toiminnan laajentaminen Loukeenkarin eteläpuolella sekä toiminnan aloittamislupa ja valmistelulupa, Kustavi). Lupaa on hakenut Lännenpuolen Lohi Oy.

Valitusasiakirjan nähtävilläpito

Tämä kuulutus ja valitus pidetään nähtävillä 7.6. - 5.7.2022 Vaasan hallinto-oikeuden verkkosivuilla (<https://oikeus.fi/hallintooikeudet/vaasanhallinto-oikeus/fi/index/hallinto-oikeudenkuulutukset/valituskuulutukset.html>). Hallinto-oikeuden verkkosivuilla valitus on ilman liitteitä. Tieto kuulutuksesta on julkaistava Kustavin kunnassa ja Brändön kunnassa.

Hallintolain 62 b §:n mukaan julkisen kuulutuksen ja kuulutettavan asiakirjan tiedot julkaistaan, jollei salassapitoa koskevista säännöksistä muuta johdu. Henkilötiedoista julkaistaan kuitenkin ainoastaan tiedonsaannin kannalta välttämättömät henkilötiedot.

Mahdollisuus vastineen antamiseen

Vaasan hallinto-oikeus varaa asianosaisille, joita asia erityisesti koskee, tilaisuuden vastineen antamiseen. Mahdollinen vastine tulee toimittaa hallinto-oikeuteen **viimeistään 31.8.2022**. Luvan hakijalle ja viranomaisille varataan erikseen tilaisuus vastineen antamiseen.

Vastineeseen on merkittävä sen tekijän nimi, postiosoite, puhelinnumero ja mahdollinen sähköpostiosoite. Vastineessa on ilmoitettava asian diaarinumero 281/2022.

Kiinteistön osaomistajaa pyydetään antamaan tieto kuulutuksesta myös kiinteistön mahdollisille muille omistajille ja haltijoille.

VAASAN HALLINTO-OIKEUS
Kuulemiskanslia
029 56 42729

Tuomioistuimen yhteystiedot

Vaasan hallinto-oikeus
Korsholmanpuistikko 43, 4 krs (PL 204), 65101 Vaasa
Sähköposti: vaasa.hao@oikeus.fi
Puh: 029 56 42780

Hallinto- ja erityistuomioistuinten asiointipalvelu:
<https://asiointi2.oikeus.fi/hallintotuomioistuimet>

Henkilötietojen käsittelyyn ja tietosuojaan liittyvät tiedot ovat saatavilla:
<https://oikeus.fi/hallintooikeudet/vaasanhallinto-oikeus/fi/>



Datum
7.6.2022

1 (2)

Diarienummer
281/2022

OFFENTLIG KUNGÖRELSE

Besvär över beslut enligt vattenlagen och miljöskyddslagen

Enligt 15 kapitlet 3 § i vattenlagen ska Vasa förvaltningsdomstol genom offentlig kungörelse med iakttagande av 62 a § i förvaltningslagen delge besvär över beslut som tillståndsmyndigheten, den statliga tillsynsmyndigheten eller den kommunala miljövårdsmyndigheten har meddelat med stöd av vattenlag samt över beslut som har meddelats vid en dikningsförrättning. Information om kungörelsen ska med iakttagande av 108 § i kommunallagen publiceras i kommunerna inom det område som påverkas av projektet.

Publiceringsdag för kungörelsen på webbplatsen av Vasa förvaltningsdomstol

7.6.2022

Delfäendedag för besväret

Enligt 62 a § 3 momentet i förvaltningslagen anses delfäendet ha skett den sjunde dagen efter publiceringstidpunkten för kungörelsen.

Delfäendedagen för besväret är 14.6.2022.

Ärende

Närings-, trafik- och miljöcentralen i Egentliga Finland, ansvarsområdet för miljö och naturresurser har inlämnat besvär till Vasa förvaltningsdomstol över beslut av Regionförvaltningsverket i Södra Finland 18.1.2022, nr 11/2022 (Utvidgning av verksamheten för odling av fisk i havet söder om Loukeenkari samt tillstånd till inledande av verksamhet och förberedelser, Gustavs). Tillstånd har ansökts av Lännenpuolen Lohi Oy.

Tillgänglighållande av en besvärshandling

Denna kungörelse och besväret hålls tillgängliga på webbplatsen av Vasa förvaltningsdomstol (<https://oikeus.fi/hallintooikeudet/vaasanhallinto-oikeus/sv/index/forvaltningsdomstolenskungorelser/kungorelserksomgallerbesvar.html>) under tiden 7.6. - 5.7.2022. På webbplatsen av förvaltningsdomstolen finns besväret utan bilagor. Information om kungörelsen ska publiceras i Gustavs kommun och Brändö kommun.

Enligt 62 b § i förvaltningslagen publiceras uppgifterna i en offentlig kungörelse och den kungjorda handlingen om inte något annat följer av sekretessbestämmelserna. I fråga om personuppgifter publiceras dock endast sådana personuppgifter som är nödvändiga för tillgången till information.

Tillfälle att avge bemötande

Vasa förvaltningsdomstol ger de parter som ärendet särskilt berör tillfälle att avge bemötande. Bemötandet ska inlämnas till Vasa förvaltningsdomstol **senast 31.8.2022**. Tillståndssökanden samt myndigheter ges skilt tillfälle att avge bemötande.

Av bemötandet ska framgå namnet på den som avger bemötandet, postadress, telefonnummer och eventuell e-postadress. Av bemötandet ska även framgå ärendets diarienummer 281/2022.

Delägare av en fastighet ombeds informera även eventuella övriga ägare och innehavare av fastigheten om denna kungörelse.

VASA FÖRVALTNINGSDOMSTOL
Kansliet för hörande
029 56 42729

Domstolens kontaktuppgifter

Vasa förvaltningsdomstol
Korsholmsplanaden 43, 4 vån. (PB 204), 65101 Vasa
E-post: vaasa.hao@oikeus.fi
Telefonnummer: 029 56 42780

Förvaltnings- och specialdomstolarnas e-tjänst:
<https://asiointi2.oikeus.fi/hallintotuomioistuimet#/sv>

Uppgifter gällande behandlingen av personuppgifter och dataskydd finns:
tillgängliga på <https://oikeus.fi/hallintooikeudet/vaasanhallinto-oikeus/sv/>



Varsinais-Suomi

22.2.2022

Vaasan hallinto-oikeus
PL 204
65101 VAASA

vaasa.hao@oikeus.fi

Valittaja

Varsinais-Suomen elinkeino-, liikenne- ja ympäristökeskus (ELY-keskus),
Ympäristö ja luonnonvarat
PL 236
20101 Turku

kirjaamo.varsinais-suomi@ely-keskus.fi

Päätös, josta valitetaan

Lännenpuolen Lohi Oy
Kalojen kasvattamista verkkoaltaissa meressä koskevan toiminnan laajentaminen
Loukeenkarin eteläpuolella sekä toiminnan aloittamislupa ja valmistelulupa, Kustavi
Päätös nro 11/2022, dnro ESAVI/5557/2021, 18.1.2022

Vaatus

Varsinais-Suomen ELY-keskus vaatii, että valituksenalainen päätös muutetaan niin, että voimassa olevan lupapäätöksen (nro 277/2013/2, dnro ESAVI/318/04.08/2011) mukainen toiminta voi jatkuu ja siitä aiheutuva ravinnekuormitus mereen ei nykyisestä kasva.

Perustelut vaatimukselle

ESAVI:n päätöksen (11/2022) mukaisesti kalankasvatuksessa kalojen ruokintaan käytettävä rehu saisi sisältää enintään 3 800 kg fosforia ja enintään 34 000 kg typpeä vuodessa. Tämä mahdollistaisi kalojen lisäkasvun suuruudeksi noin 500 000 kg vuodessa. Kalaan si-
toutuvan fosforin määrä on 4,0 g/kg ja typen määrä 27,5 g/kg. Toiminnasta aiheutuvat las-
kennalliset ravinnepäästöt mereen olisivat 1 800 kg fosforia ja 20 000 kg typpeä vuodessa.

Nykyisen luvan mukaan (ESAVI nro 277/2013/2; 11.12.2013) kalankasvatukseen vuosit-
tain käytettävä rehu saa sisältää enintään 2 600 kg fosforia ja enintään 20 000 kg typpeä.

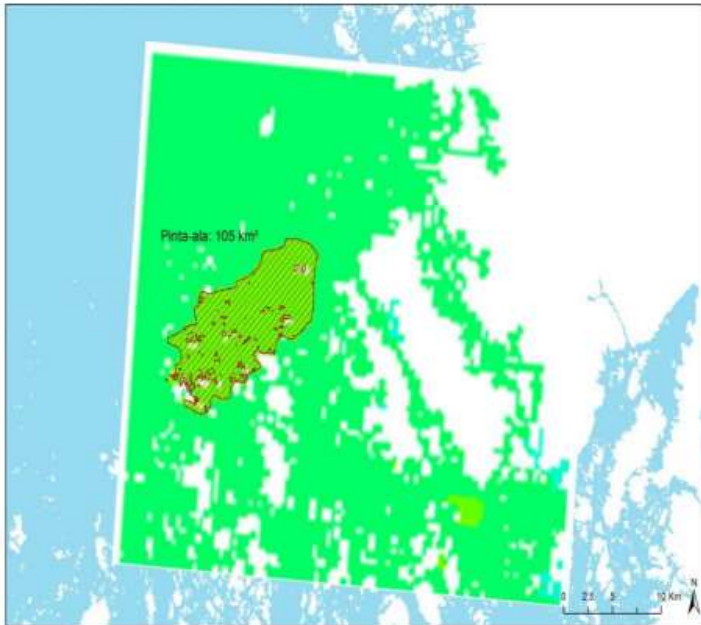
Tavoitteena on, että ominaispäästö ei ylitä 5,5 g fosforia eikä 40 g typpeä kasvatettavaa kalakiloa kohti. Lupa mahdollistaa noin 300 000 kg vuosittaisen lisäkasvun. Toiminnasta aiheutuvat laskennalliset ravinnepäästöt ovat 1 400 kg fosforia ja 12 000 kg typpeä vuodessa.

ELY-keskus on asiasta aiemmin laitosvalvojan ominaisuudessa annetuissa lausunnoissa (1.10.2012, 13.6.2013 ja 3.5.2021) sekä YVA-yhteysviranomaisen perustellussa päätelmässä (22.7.2020) muodostanut yhteneväisen linjauksen, joka viimeisimmässä ESAVI:lle osoitetussa lausunnossa (3.5.2021) muotoillaan näin: *Y-vastuualue katsoo, että kalojen ruokintaan käytettävien rehujen fosfori- ja typpisisältö voi olla korkeintaan nykyisen luvan mukainen. Nykyinen lupa on myönnetty v. 2013, jolloin vesimuodostuman ekologinen tila oli vielä hyvä. Veden ekologinen tila on viimeisimmässä luokituksessa heikentynyt hyvästä tyydyttävään, joten näiltä osin edellytykset nykyisen suuruiselle toiminnalle ovat kaventu- neet. YVA-yhteysviranomaisen perustellun päätelmän mukaan toiminnan laajentaminen nykyisestä ei ole mahdollista.*

1. Varsinais-Suomen ELY-keskuksen lausunto 1.10.2012 ja 13.6.2013 annettu lausunnon täydennys

Tässä lausunnossa otettiin ensimmäistä kertaa kantaa 300 000 kg:n ja 500 000 kg:n kokoisten laitosten vesistövaikutuksiin.

Lännenpuolen Lohi Ky haki tuolloin lupaa uudelle kasvatuspaikalle, jossa oli hakemuksen mukaan tarkoitus kasvattaa kirjolohia 500 000 kg vuodessa. Kasvatuspaikka, joka on säilynyt samana, sijaitsee Saaristomeren pohjoisosassa Loukeenkarin eteläpuolella Katanpäästä 2,5 km länteen. Kalankasvatuksen vaikutuksia Loukeenkarin alueella oli arvioitu virtaus- ja vedenlaatumallin (ns. BEVIS-malli) avulla. Muuttujana malliajoissa on ollut planktonlevät. Malliajolla on simuloitu kevästä syksyyn kestävän kalankasvatuksesta tulevan kuormituksen vaikutuksia vedenlaadussa, kun kasvatusmäärä on vastannut 300 000 kg:n ja 500 000 kg:n lisäkasvua. 500 000 kg:n laitousyksikön kuormitus laimenee mallin mukaan 105 km²:n suuruiselle alueelle. Malliajon tuloksena vaikutukset näyttäisivät suuntautuvan kasvatuspaikalta lounaaseen ja ulottuvan pienemmällä kasvatusmäärällä vajaan 10 km:n päähän ja suuremmalla kasvatusmäärällä aina 15 km:n päähän. Mallin mukaan levämäärän kasvu oli kuitenkin pientä.



Kuva 1. Alue, jolla leväpitoisuuden nousu on havaittavissa lisäkasvultaan 500 000 kg:n suuruisen laitoksen päästöjen vaikutuksesta.

Suunniteltu laitospaikka sijaitsee Kihdin pohjoispuolen vesimuodostumassa, joka ekologisen luokituksen mukaan (2. suunnittelukausi) oli Saaristomeren ainoa hyvään tilaan luokiteltu vesimuodostuma. Ympäröivät vesimuodostumat lännessä, etelässä ja idässä olivat tyydyttävässä ekologisessa tilassa, mutta pohjoisessa Selkämeren puolella hyvässä ekologisessa tilassa. Vesienhoidon tavoitteena on turvata Kihdin pohjoispuolen merialueen hyvä ekologinen tila. Lisätoimenpiteet on katsottu tarpeellisiksi, koska vesimuodostuman tila on lähellä tyydyttävän rajaa. Kokemäenjoen-Saaristomeren-Selkämeren vesienhoitosuunnitelman 2015 mukaan *”Kalankasvatuksen kuormitusta tulee vähentää erityisesti niillä alueilla, joilla ekologinen tila on hyvää huonompi, tai tila uhkaa heikentyä kalankasvatuksen kuormituksen johdosta, ja joilla vesistöjen tilaa voidaan parantaa kalankasvatuksen kuormituksen alentamisella”*. Vesiviljelyn sijainninhjaussuunnitelman mukaan Saaristomerellä kalankasvatuksen kuormitus ei saa kasvaa, mutta kasvatusta voidaan keskittää. Koska Kihdin pohjoispuolen vesimuodostuma on kooltaan pieni, ulottuisivat kuormitusvaikutukset myös ympäröiviin tyydyttävässä tilassa oleviin vesimuodostumiin. Tähän viittaavat myös virtaus- ja vedenlaatumallilla saadut tulokset, joiden mukaan vaikutukset ulottuisivat laitoksesta lounaaseen Ahvenanmaan maakunnan puolelle kasvatusmäärästä riippuen 10–15 km:n päähän. Laitoksesta on matkaa lounaaseen vesimuodostuman rajalle alle kilometri.

ELY-keskus katsoi tuolloin, **ettei lupaa tule myöntää yli 1 200 kg vuotuista fosforikuormitusta ja 11 000 kg typpikuormitusta vastaavalle kasvatukselle**. Sen sijaan hakijan esittämien kuormituslukujen perusteella lähes 300 t suuruinen vuotuinen lisäkasvu voisi olla mahdollista.

Aluehallintovirasto pyysi Varsinais-Suomen ELY-keskuksen ympäristö ja luonnonvarat - vastuualueelta lausuntoa hakemuksen täydennyksestä erityisesti Natura-alueeseen kohdistuvien vaikutusten arvioinnin osalta. Vastuualue totesi 13.6.2013 antamassaan lausunnossa, että ravinteiden leviäminen on huomattavasti vähäisempää 280 000 kg:n lisäkasvun laitoksen kohdalla kuin 500 000 kg:n laitoksen kohdalla. Suuremman vaihtoehdon vaikutusalueen laajuus voi olla moninkertainen pienempään vaihtoehtoon verrattuna ja ravinnepitoisuuden nousu ulottuu tällöin selkeästi Katanpään Natura-alueelle.

Mallinnuksessa todennetut virtaussuunnat, vaikutusalueen laajuus sekä vesialueen syvyysolet huomioiden vastuualue yhtyi näkemykseen, että pienemmän vesistökuormitusvaihtoehdon osalta hankkeen vaikutukset Katanpään Natura-alueen luontotyyppeihin Riutat (1170) ja Rannikon laguunit (1150) ovat satunnaisia, eikä hankkeella todennäköisesti merkittävästi heikennetä niitä luonnonarvoja, joiden vuoksi Katanpään alue on sisällytetty Natura 2000 -verkostoon. **Suuremman vaihtoehdon osalta**, todennetun vaikutusalueen laajuus ja sen Natura-alueelle ulottuminen huomioiden, ei voida laaditun arvioinnin perusteella pois sulkea, ettei hankkeella voisi olla **todennäköisiä merkittävästi heikentäviä vaikutuksia Natura-alueen suojeluarvoihin**.

AVI myönsi luvan 11.12.2013 pienemmälle noin 300 tn vaihtoehdolle.

2. YHTEYSVIRANOMAISEN PERUSTELTU PÄÄTELMÄ LÄNNENPUOLEN LOHI OY:N LOUKEENKARIN KALANKASVATTAMON LAAJENNUSTA KOSKEVASTA YMPÄRISTÖVAIKUTUSTEN ARVIOINTISELOSTUKSESTA 22.7.2020

Hankkeen tavoitteena oli olemassa olevan kalankasvatustoiminnan merkittävä laajentaminen nykyisellä sijaintipaikalla Loukeenkarin alueella Kustavin kunnassa.

Toteutusvaihtoehtoina olivat TV0 (nykyinen n. 300 t/v), TV1 (n. 800 t/v), TV2 (n. 1000 t/v) ja TV3 (n. 1200 t/v). AVI:n 18.1.2022 päätöksen mukaista vaihtoehtoa (n. 500 t/v) ei YVA:ssa tarkasteltu.

Perustellun päätelmän mukaan hankkeen vaikutuksen merkittävyttä arvioitaessa tulee ottaa huomioon Kihdin pohjoispuolen vesimuodostuman nykyinen ekologinen tila (tydyttävä), alueen kehityksen suunta ja hankkeen koko sekä yhteisvaikutukset. Arvioinnissa tulee erityisesti kiinnittää huomio hankkeen pitkäaikaisvaikutuksiin, ottaen huomioon sen pienimmänkin toteuttamisvaihtoehdon varsin suuri koko. Keskeinen viranomaisia ohjaava sitoumus muodostuu siitä, että vesimuodostuman hyvän tilan saavuttaminen vuoteen 2027 mennessä on EU:n jäsenvaltioita sitova tavoite vesipuidedirektiivissä säädetyin poikkeuksin. Viime kädessä tämä tarkoittaa, että ympäristölupa hankkeelle on evättävä, jos se vaarantaa vesistön hyvän tilan saavuttamisen tai säilymisen edes yhden luokituksen laatutekijän osalta. ELY-keskus katsoo jäljempänä esitettävien yksityiskohtaisien perusteiden, että vaikutukset vesimuodostuman laatuun ovat merkittävät ja voivat vaarantaa vesimuodostuman hyvän tilan saavuttamistavoitteen.

ELY-keskuksen näkemyksen mukaan Natura-vaikutusten arviointi Loukeenkarin kalankasvatuksen laajennuksen vaikutuksista erityisesti Seksmiilarin Natura-alueen suojeluperusteena oleviin luontoarvoihin ei poissulje mahdollisuutta, että millä tahansa esitetyistä toteutusvaihtoehdoista on merkittävästi heikentävää vaikutusta suojeluarvoihin.

Meriekosysteemin vasteita on arvioitu mallinnuksella saatujen ravinnepitoisuusmuutoksien kautta. Nämä kertovat vain jonkin osan todellisten hetkellisten ravinnepitoisuuksien muutoksista, sillä lähtöoletukset vaikuttavat paljon lopputuloksiin. Kalankasvatuksen osuudesta alueen rehevöitymiskehitykseen on hankalaa saada käsitystä, koska rehevöityminen on paljon muutakin kuin hetkellisiä pintaveden fosforin ja typen pitoisuuksien nousuja. Rehevöityminen lisää ulappaveden levätuotannon lisäksi vesikasvien ja etenkin rantavyöhykkeen rihmalevien kasvua. Mallin laskemien pitoisuuslisäysten todentaminen ja varmentaminen mittaamalla on käytännössä mahdotonta. Mallin lopputulokset riippuvat olennaisesti malliin syötettyjen oletusten paikkansa pitävyyksistä ja oletusten yhteisvaikutuksista. Mitä enemmän ja mitä nopeammin ravinteiden oletetaan häviävän systeemistä, sitä vähäisemmiksi niiden vaikutukset jäävät. Mallinnuksissa vesistövaikutusarviointiin on jäänyt merkittävää epävarmuutta varsinkin päästöjen pitkäaikais- ja yhteisvaikutusten sekä ekologisten vasteiden osalta. Arviointiselostukseen liittyvien mallinnusten ja selvitysten perusteella ei voida arvioida, miten kalankasvatuksen aiheuttaman ravinnekuormituksen lisäys vaikuttaa alueen kasviplankton tuotantoon ja a-klorofyllipitoisuuksiin. Hakijan teettämässä mallinnuksissa vesistövaikutusarviointiin on jäänyt merkittävää epävarmuutta varsinkin päästöjen pitkäaikais- ja yhteisvaikutusten sekä ekologisten vasteiden osalta. Mallilla on pystytty laskemaan vain kalankasvatuksesta aiheutuvien hetkellisten päästölisäysten laimentumista Saaristomeren ulapan vesimassoihin.

EU-tuomioistuin (EUTI) linjasi ns. Weser-tuomiossa (C-461/13), että vesienhoidon ympäristötavoitteet sitovat kansallista lupaharkintaa ja että vesimuodostuman tilan kiellettyä heikkenemistä on jo yhden laadullisen tekijän tilan huonontuminen. Tässä EUTI myös erikseen totesi, että vesipuidedirektiivin (VPD) heikentämiskielto on voimassa VPD:n luokituksesta / kategorioista / teknisyyksistä / yksityiskohdista huolimatta, omana oikeudellisena velvoitteenaan, jota ei voi kiertää vetoamalla mihinkään VPD:n yksityiskohtaan. Näin ollen jo vesimuodostuman jonkin osan heikentäminen on Weser-tuomion perusteella kielletty. Koska hanke sijaitsee merialueella, jonka tila on hyvää huonommassa luokassa, tulisi ympäristönsuojelulain 20 § 1 kohdan (varovaisuusperiaatteen) mukaisesti kaikkea kuormitusta lisäävää toimintaa tarkastella hyvin kriittisesti, jotta voidaan varmistaa, etteivät hankkeet ole ristiriidassa EU:n vesipuite- ja meristrategiadirektiivien kanssa eivätkä ne estä vesien- ja merenhoidon tavoitteiden toteutumista.

Hankkeesta vastaavan laatimassa YVA-selostuksessa hanke oli arvioitu kaikkien toteuttamisvaihtoehtojen osalta toteuttamiskelpoiseksi. ELY-keskus ei voinut suoritetun arvioinnin, kuulemisen ja oman arviointinsa perusteella yhtyä näkemykseen. Hankkeeseen sisältyi erityisesti sen pienimmänkin laajennusvaihtoehdon (TV1) suuren koon ja kriittisen sijainnin vuoksi suuria epävarmuustekijöitä vesien- ja merenhoidon tavoitteiden saavuttamisen sekä luonnonsuojelun näkökulmasta.

Suoritettu Natura-arviointi hankkeen vaikutuksista Seksmiilarin Natura-alueen suojeluperusteena oleviin luontoarvoihin ei poissulje mahdollisuutta, että millä tahansa esitetyistä toteutusvaihtoehdoista on merkittävästi heikentävää vaikutusta suojeluarvoihin.

Ympäristönsuojelulla sekä vesienhoidon ja merenhoidon järjestämisestä annetulla lailla kansallisesti täytäntöön pantu vesipuidedirektiivi velvoittaa EU:n jäsenvaltioita pyrkimään siihen, että vähintään hyvän tilan tavoite saavutetaan.

Ympäristönsuojelulain 49 §:n 2 kohdassa tarkoitettuna merkittävänä pilaantumisenä tai sen vaarana on pidettävä sellaista olennaisen lisäkuormituksen vesistössä aiheuttamaa kokonaisvaikutusta, joka johtaa pintavesimuodostuman tilan tai sen laadullisen tekijän heikkenemiseen. Ympäristön pilaantumisen vaaraa aiheuttavan toiminnan seurausten todennäköisyyttä ja haitallisuutta arvioitaessa on otettava huomioon myös ympäristönsuojelulain 20 §:n 1 kohdan mukainen varovaisuusperiaate. Luonnonsuojelulain 64 a § (heikentämiskiello) myös edellyttää, että Natura 2000 - verkostoon kuuluvan alueen suojelun perusteena olevia luonnonarvoja ei saa merkittävästi heikentää.

3. Varsinais-Suomen ELY-keskuksen lausunto 3.5.2021

Lännenpuolen Lohi Oy haki ympäristölupaa kalankasvatustoiminnan jatkamiselle ja laajentamiselle entisellä paikalla Kustavin kunnan Lyyrtin kylässä, vaikka yhteysviranomaisen oli ollut sitä mieltä, että esitetyt laajennusvaihtoehdot eivät olleet toteuttamiskelpoisia. Loukeenkarin laitoksen vuosituotannoksi hakija esitti aloittamisluvassa enintään noin 500 000 kg. Myöhemmin oli tarkoitus kasvattaa kalaa enintään noin 1 000 000 kg.

ELY-keskuksen lausunnossa käytettiin apuna kuormituslisäyslaskelmia, joihin tarvitaan tietoa Saaristomeren ns. taustakuormituksesta. Näitä laskelmia käytettiin jo vesistövaikutusarvioinnin tukena YVA-lausunnossa. Taustakuormituksella tarkoitetaan veden vaihdon mukana muilta merialueilta kulkeutuvaa ravinnekuormitusta. Tässä yhteydessä taustakuormitus viittaa nettokuormitukseen eli alueelle jääviin ravinnemääriin. Taustakuormituksen määrää voidaan arvioida aiemmin tehtyjen virtaus- ja vedenlaatumallinnusten avulla Saaristomerelle (Helminen, H., Juntura, E., Koponen, J. Laihonen, P. and H. Ylinen. 1998. Assessing of long-distance background nutrient loading to the Archipelago Sea, northern Baltic with a hydrodynamic model. *Environmental Modelling & Software* 13: 511-518; Helminen, H. 2021. Saaristomeren ja Selkämeren taustakuormituksen laskenta osana kokonaisvaltaista vesistövaikutusarviointia. *Vesitalous* 2: 38-44) Taustakuormitusarviot on alun perin laskettu YVA 3D-mallilla eli samalla mallilla, jota hakemuksessa oli käytetty vaikutusten arviointiin.

Kuormituslisäyslaskelmien mukaan Kihdin pohjoispuolen vesimuodostumassa, kalankasvatuksen osuus fosforin kokonaiskuormituksesta olisi 56 % ja vastaavasti typen 39 %, jos kalankasvatus nousisi suunnitelman mukaan 1 000 tonniin. Jos kalankasvatus ensin nousisi 500 tonniin, olisi sen osuus vesimuodostuman fosforin kokonaiskuormituksesta 39 % ja typen 24 %.

Kuormituslisäyslaskelmia tehtiin myös biologiselle tuotantokaudelle (kesä-syyskuu), johon ajoittuu hakemuksen mallinnuksen mukaan arviolta 76 % kalankasvatuksen ravinnekuormituksesta. Kalankasvatuksen aiheuttamia ravinnekuormituslisäyksiä pidettiin lausunnossa merkittävänä, koska ne saattavat johtaa vesimuodostuman tilan ja sen laadullisen tekijän (a-klorofyllipitoisuus) heikkenemiseen entisestään. Tällöin hanke vaikeuttaisi olennaisesti vesimuodostuman hyvän tilan saavuttamista. On huomattava, että edellisellä suunnittelukaudella Kihdin pohjoispuolen vesimuodostuma oli vielä hyvässä ekologisessa tilassa.

Kihdin pohjoispuolen vesimuodostuma on keskeisen luokittelumuuttujan (klorofylli-a) perusteella selvästi tyydyttävässä tilassa, ja myös useat muut muuttujat ovat lähellä hyvän ja tyydyttävän luokan rajaa. Vuosille 2022–2027 laaditussa Varsinais-Suomen ja Satakunnan vesienhoidon toimenpideohjelman luonnoksessa ravinnekuormituksen vähennystarpeen todetaan olevan huomattava. Kaikenlainen ravinnekuormituksen lisääminen merialueille on edellä sanotun johdosta ristiriidassa vesien- ja merenhoidon tavoitteiden kanssa.

YM:n ja MMM:n hyväksymässä Kansallisessa vesiviljelyn sijainninhjaussuunnitelmassa (2014) esitetään, että Saaristomeren tila huomioiden vesiviljelyn kuormitusta ei voida enää lisätä alueella, mutta nykyistä tuotantoa voitaisiin keskittää suurempiin laitoksiin.

Kansallisessa sijainninhjaussuunnitelmassa katsotaan, että vesialue soveltuu kalankasvatukseen, jos se on vedenlaadun osalta vähintään hyvässä tilassa eikä sen hyvä tila uhkaa heiketä kalankasvatuksen ravinnekuormituksen johdosta.

Hankkeeseen sisältyy erityisesti sen suuren kuormituksen ja kriittisen sijainnin vuoksi suuria epävarmuustekijöitä vesien- ja merenhoidon tavoitteiden saavuttamisen sekä luonnonsuojelun näkökulmasta. Pitkäaikaisseurannat osoittavat merialueen vedenlaatutekijöissä jatkuvia negatiivisia muutoksia. Näistä tila-arvioista on johdettu meren- ja vesienhoidossa vaadittavat huomattavat kuormitusvähennykset. Kaikenlaisen ravinnekuormituksen lisääminen aiheuttaa haitallisia veden laadun muutoksia.

Lausunnossa toistettiin yhteysviranomaisen perustellun päätelmän argumentteja ja katsottiin, että uudessa luvassa kalojen ruokintaan käytettävien rehujen fosfori- ja typpisisältö voi olla korkeintaan nykyisen luvan mukainen. Nykyinen lupa on myönnetty v. 2013, jolloin vesimuodostuman ekologinen tila oli vielä hyvä. Veden ekologinen tila on viimeisimmässä luokituksessa heikentynyt hyvästä tyydyttävään, joten näiltä osin edellytykset nykyisen suuruiselle toiminnalle ovat kaventuneet. YVA-yhteysviranomaisen perustellun päätelmän mukaan toiminnan laajentaminen nykyisestä ei ole mahdollista.

4. Lopuksi

AVI päätti antaa luvan n. 500 tn kalankasvatuslaitokselle, vaikka ELY-keskus ei löytänyt mitään perusteita toiminnan laajentamiselle.

Perusteluissa aluehallintovirasto sanoo, että *se on huomioinut ympäristövaikutusten arviointiselostuksen ja yhteysviranomaisen siitä antaman perustellun päätelmän luvan myöntämisen edellytysten harkinnassa sekä laitostokoa ja tarkkailua koskevia määräyksiä antaessaan. Vesimuodostuman nykyinen ekologinen tila sekä epävarmuus liittyen hankkeessa tehtyyn mallinnukseen ja hankkeen pidemmän aikavälin vaikutuksiin on huomioitu laitostokoa määrittäessä. Lupamääräyksessä 12 on edellytetty monipuolista vesialueen tarkkailua. Lupa on myönnetty määräaikaisena, jolloin toimintaa voidaan muuttaa, mikäli tarkkailutulosten perusteella merkittäviä haitallisia vaikutuksia kuitenkin syntyisi. Luparatkaisun mukainen, ympäristövaikutusten arviointimenettelyn hankevaihtoehtoja pienempi laitostoko, aiheuttaa vähemmän ravinnepäästöjä vesistöön ja siten meren rehevöityminen ja sen seurauksena mahdollisesti tapahtuvat ravintoverkon muutokset jäävät vähäisemmiksi.*

*Samalla hankkeen mahdolliset vaikutukset Seksmilaarin Natura 2000 -alueen suojele-
rusteena oleviin lintulajeihin vähenee, eikä merkittävää heikentävää vaikutusta suojeleu-
voihin arvioida syntyvän.*

AVI on päätöksessään (18.1.2022) itse päätellyt, että noin 500 tn olisi toteuttamiskelpoi-
nen. On selvää, että sen kokoinen tuotanto aiheuttaa vähemmän päästöjä kuin YVA-ar-
viointiselostuksessa ollut pienin laajennusvaihtoehto TV1 (n. 800 tn/v), mutta YVA-menet-
telystä ei ole laitosvaihtoehtoa 500 tn/v arvioitu, eikä laitospölystä ole yhteysviranomaisen
perustellussa päätelmässä esittämää arvioita laitospölystä toteuttamiskelpoisuudesta.
Varsinais-Suomen ELY-keskus katsoo, että Etelä-Suomen aluehallintoviraston olisi tullut
varmistaa ennen ympäristölupaa koskevan ratkaisun tekemistä yhteysviranomaisena toi-
mineelta Varsinais-Suomen ELY-keskukselta YVA-lain 27 §:n nojalla, onko Lännepuolen
Lohi Ky:n hanketta koskevasta YVA-menettelystä annettu perusteltu päätelmä ajan tasalla.
Laatiessaan AVI:lle pyydettyä selvitystä perustellun päätelmän ajantasaisuudesta yhteys-
viranomaisen olisi voinut ottaa kantaa siihen, että onko luvitettavan laitospölystä 500 t/v osal-
ta kyse samasta hankkeesta, josta on annettu yhteysviranomaisen perusteltu päätelmä
22.7.2020 vai olisiko hankkeesta vastaavan ollut ennen luvan myöntämistä tarpeen täy-
dentää YVA-selostusta ja yhteysviranomaisen siitä annettavaa perusteltua päätelmää.
ELY-keskus oli jo 13.6.2013 antamassaan lausunnossa todennut, että *vertailemalla mal-
linnuksessa käytettyjä 500 000 kg:n ja 280 000 kg:n vuotuisen lisäkasvun laitoksia, on ra-
vinteiden leviäminen huomattavasti vähäisempää pienemmän vaihtoehdon kohdalla.*
*Suuremman vaihtoehdon vaikutusalueen laajuus voi olla moninkertainen pienempään
vaihtoehtoon verrattuna ja ravinnepitoisuuden nousu ulottuu tällöin selkeästi Katanpään
Natura-alueelle.* ELY-keskuksen mielestä noin 300 tn kalankasvatus alueella voisi olla to-
teuttamiskelpoinen, koska sen kuormituksen aiheuttamat ekologiset riskit ovat vähäiset,
mutta 500 tn kalankasvatus aiheuttaisi liikaa kuormitusta. AVI oli tuolloin päätöksessään
(11.12.2013) samaa mieltä ja myönsi luvan noin 300 tn tuotannolle. Merialueen ekologinen
tila ei ole noista ajoista parantunut. Päinvastoin Kihdin Pohjoispuolen vesimuodostuman ti-
la on heikentynyt hyvästä tyydyttäväksi.

Samoin on käynyt sen pohjoispuolella Selkämerellä olevalle Uudenkaupungin avomeri ve-
simuodostumalle, jonka alueelle tämän kalankasvatuslaitoksen vaikutukset ulottuvat.
Kaiken kaikkiaan toimintaedellytykset alueella ovat entisestään kaventuneet.

AVI:n mukaan *suunniteltu kalankasvatuslaitos sijaitsee kansallisessa vesiviljelyn sijainnin-
ohjaussuunnitelmassa hyväksi tunnistetulla alueella, jossa voidaan kasvattaa lisäkasvul-
taan 400 000–600 000 kg/a suuruinen kalamäärä.* Sijainninohjaussuunnitelmassa (2014)
on kappaleessa 6.2. sanottu, että *Saaristomeren ulkosaaristoon on mallinnuksen perus-
teella mahdollista sijoittaa 400-600 tonnin laitoksia. Eteläisen Saaristomeren avoimet me-
rialueet ja pohjoisen Saaristomeren ulkormalueet sietävät parhaiten kuormitusta.*

*Pääsääntöisesti keskitettävät laitokset tulee varsinkin Saaristomerellä sijoittaa yli 20 metriä
syville vesialueille.* Tässä kappaleessa tarkoitetaan, että Saaristomeren ulkormalueille
voitaisiin keskittää olemassa olevia laitoksia, ei lisätä yksittäisen laitoksen kuormitusta il-
man, että sitä muualta poistuisi vastaava määrä. Kappale 6.2. alkaa seuraavasti:

*Saaristomeren ja Suomenlahti ovat ekologiselta luokituksestaan hyvää huonommassa tilas-
sa. Molemmille merialueille kohdistuu ravinnekuormituksen vähentämispaineita, jotta ve-
sien tilassa saavutettaisiin vaadittu hyvä tila.*

Tämän vuoksi näillä alueilla vesiviljelyn kuormitusta ei tulisi lisätä, mutta nykyiset yritykset voivat keskittää olemassa olevaa tuotantoa isompiin kokonaisuuksiin. Vaikka Kihdin pohjoispuolen vesimuodostuman ekologinen tila vielä sijainninhjaussuunnitelmaa tehdessä oli hyvä, on se nyt hyvää huonompi niin kuin muukin Saaristomeri.

ELY:n 3.5.2021 lausunnon mukaan vuosina 2016-2020 käynnissä olleen toiminnan laajuus on ollut keskimäärin 285 tn, kokonaisfosforikuormitus mereen 1060 kg/v ja kokonaisyppikuormitus 10 600 kg/v. Fosforikuormitus mereen on jäänyt arvioitua 24 % ja typpikuormitus 12 % pienemmäksi. Näillä ravinnekuormituksilla velvoitetarkkailuissa ei ole havaittu merkittäviä muutoksia vedenlaadussa. Päälyslävätutkimusten perusteella levätuotannon määrä on laitoksen lähialueella kaksinkertaistunut mikä viittaa kuitenkin siihen, että laitoksen olemassa oleva toiminta on heikentänyt vaikutusalueen veden laatua. Läheisellä Brändön intensiiviasemalla levätuotantoa kuvaava klorofylli-a -pitoisuus on koko 2000-luvun ollut hyvää huonompi (keskiarvo 2,55 µg/l, hyvän raja 2,3 µg/l), mutta pidemmällä aikavälillä muutos on ollut maltillista. Näyttää siltä, että nykyisen laajuinen toiminta, joka on jatkunut alueella vuodesta 2014, ei olisi juurikaan vaikuttanut koko vesimuodostuman ekologiseen tilaan. Virtaus- ja laimenemisoloiltaan paikka soveltuu hyvin kalankasvatukseen. Näin ollen se voisi jatkossakin toimia samalla paikalla ja samalla laajuudella kuin tähänkin asti, mutta määräaikaaisesti.

Asiakirjan hyväksyntä

*Asian on esitellyt [REDACTED] ja ratkaissut [REDACTED]
Asiakirja on hyväksytty sähköisesti, mistä on merkintä asiakirjan viimeisellä sivulla.*

Liite Etelä-Suomen aluehallintoviraston 18.1.2022 myöntämä ympäristölupa
(nro 11/2022, dnro ESAVI/5557/2021)

Tämä asiakirja VARELY/5724/2015 on hyväksytty sähköisesti / Detta dokument VARELY/5724/2015 har godkänts elektroniskt

████████████████████ 22.02.2022 10:03

████████████████████ 22.02.2022 10:07