



AKKE-hanke | Uusikaupunki | *Kustavi, Taivassalo?*

# Sadat saaret ja lahdelmat

- Lounaisrannikon merialueen helmet

Matkailu ja virkistys | Kulttuuriperintö | Luonnonsuojelu



Sadat saaret sen saartaa ja lahdelmat  
sen kalliorantoja uurtavat:  
koti kaunis on Vakka-Suomi!

*Vakka-Suomen laulu 1928*

# Kehittämishankkeen hankesuunnitelma

1. Hankkeen nimi
2. Hakija
3. Hankkeen tausta ja tarve
4. Hankkeen tavoitteet
5. Hankkeen toimenpiteet, toteutustapa ja aikataulu
6. Yhteistyötahot
7. Hankkeen yhteys keskeisiin strategioihin
8. Toiminta-alue ja kohderyhmä
9. Toiminnan jatko hankkeen päättymisen jälkeen
10. Viestintä



# Kehittämishankkeen hankesuunnitelma

## Hankkeen nimi

### **Sadat saaret ja lahdemat**

Lounaisrannikon merialueen helmet

Matkailu ja virkistys, kulttuuriperintö ja luonnonsuojelu

## Hakija

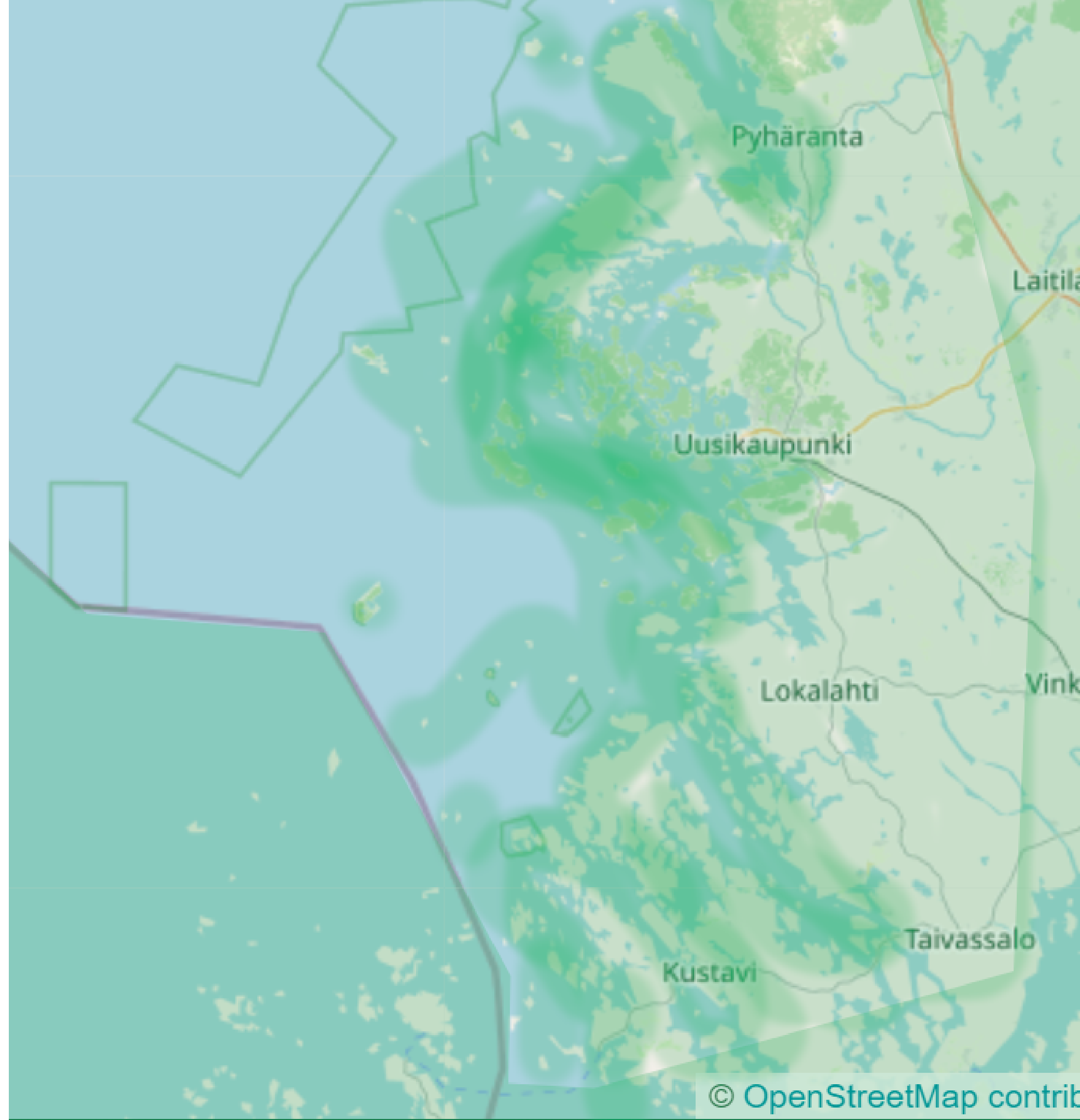
Uudenkaupungin kaupunki ja

*Kustavi*

*Taivassalo*

# Hankealue

- Saaristomeren pohjoisosa ja Selkämeren eteläosa
- Uudenkaupungin, Taivassalon ja Kustavin ko. alueen rannikko- ja vesialueet



# Haettava rahoitus

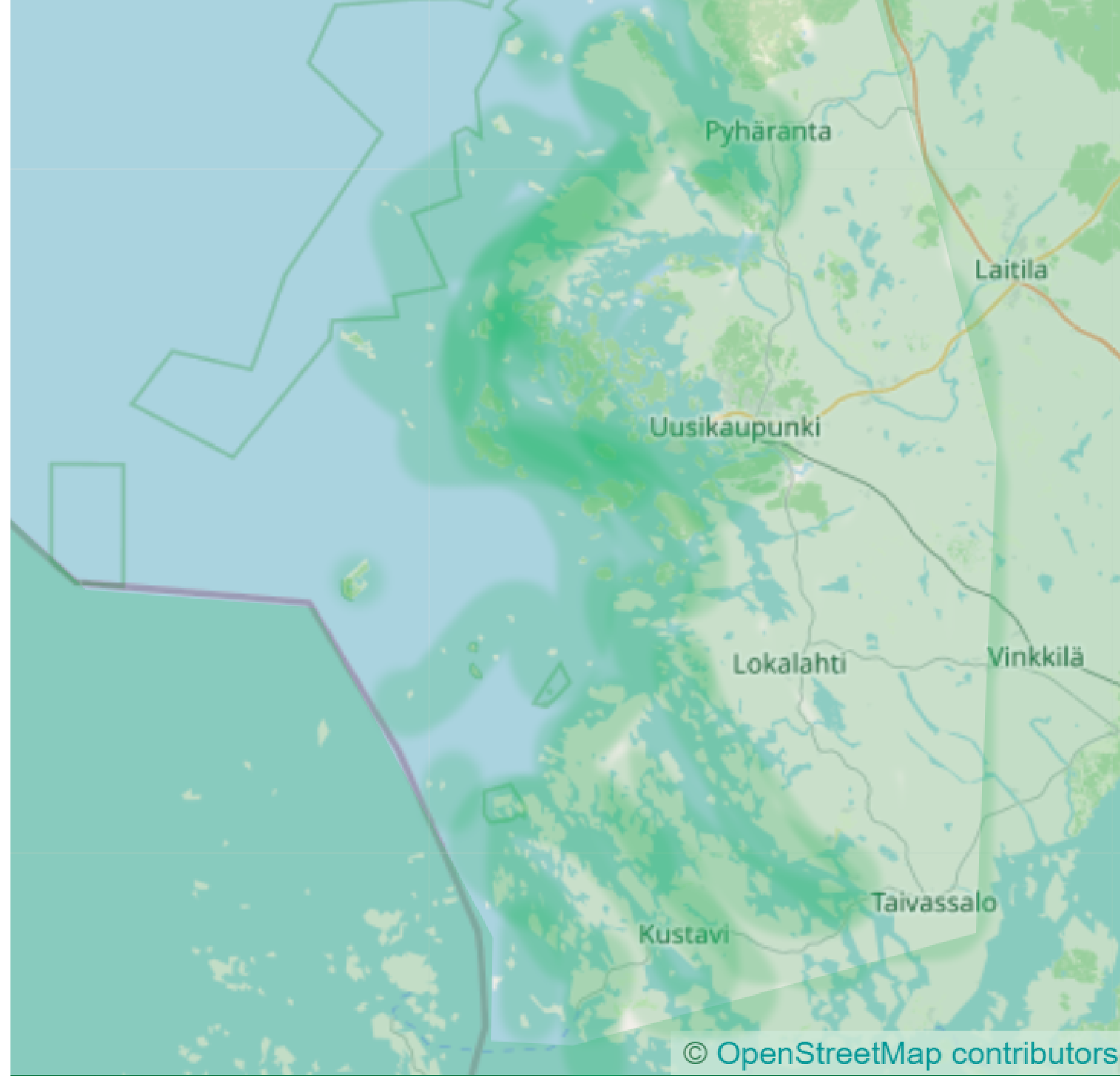
## SAARISTO

### Kestävä ja ympärivuotinen matkailu

jotta kestävä ja ympärivuotista matkailua Vakka-Suomessa voitaisiin kehittää tarvitaan saariston olosuhteiden, vahvuuksien, haasteiden kartoitusta.

Haettavalla rahoituksella

- Rakennetaan uuden yhteistyön pohjaa saaristoalueen matkailun kehittämiseksi
- Tehdään place making pohjaista kehittämissuunnittelua alueen helmikohteisiin
- Luodaan karttapohjainen nykytila-analyysi ja tulevaisuuden askelmerkit kartta.



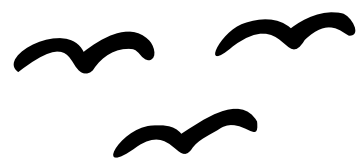
# Hankkeen tausta ja tarve

*Saaristomeri sekä Selkämeren eteläosa ovat suosittuja matkailu- ja virkistysalueita, joilla on paljon kehittämismahdollisuuksia. Myös Visit Finland on nostanut Merellisen saariston yhdeksi kärkihankkeekseen, koska saaristolla on ilmeistä vetovoimaa, mutta sen kehittäminen on ollut hajanaista. Selkämeren eteläosan rannikko- ja saaristoalueet muodostavat monimuotoisen kokonaisuuden, joka toimii vetovoimatekijänä matkailulle ja virkistyskäytölle muun muassa puhtaan meriveden, monimuotoisen saaristoluonnon ja kulttuurihistoriallisten arvojensa vuoksi. Luontomatkailussa esim. lintujen tarkkailu tarjoaa mahdollisuuksia. (Lähde: Suomen merialuesuunnitelma 2030)*

Alueella on tarve tunnistaa matkailun ja virkistyksen kannalta tärkeimmät alueet ja kohteet sekä niiden käyttöä koskevat mahdolliset rajoitukset. Paikallista luonto-, kulttuuri- ja meriympäristöä pitäisi tuottaa kestäväällä tavalla ja alueen matkailun tulisi tukeutua paikallisten vahvuuksille ja erityispiirteille.

Viimeisen kymmenen vuoden aikana on julkaistu lukuisia edelleen ajankohtaisia strategioita, ohjelmia ja suunnitelmia. Tulevaisuuteen luotaavia papereita on tehty hyvin erilaisten toimijoiden toimesta, ne koskevat alueen luontoa ja sen tarjoamia mahdollisuuksia, matkailua, kehittämisrahoitusta, saavutettavuutta, digitalisaatiota jne. **Haasteena on, miten kaikki tämä tieto voitaisiin alueellamme hyödyntää, ja miten se saatteisiin alueen toimijoiden tietoisuuteen ja hyödynnettäväksi. Tieto on hajallaan eri ohjelmissa, eikä aina ymmärretä miten sitä voitaisiin käytännössä hyödyntää.**

Hankerahoitus mahdollistaa **tilanteen selkiyttämisen ja karttapohjaisten esitysten luomisen**. Osallistava, verkostomainen työote ja työpajojen fasilitointi **vaativat resursseja, joita ei myöskään löydy tässä mittakaavassa paikallisilta toimijoilta itsestään. Tahtotila on kuitenkin hyvä.**



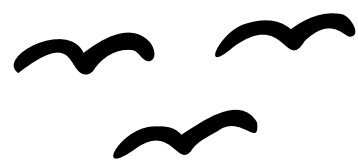
# Hankkeen tausta ja tarve

*Saaristomeri sekä Selkämeren eteläosa ovat suosittuja matkailu- ja virkistysalueita, joilla on paljon kehittämismahdollisuuksia. Myös Visit Finland on nostanut Merellisen saariston yhdeksi kärkihankkeekseen, koska saaristolla on ilmeistä vetovoimaa, mutta sen kehittäminen on ollut hajanaista. Selkämeren eteläosan rannikko- ja saaristoalueet muodostavat monimuotoisen kokonaisuuden, joka toimii vetovoimatekijänä matkailulle ja virkistyskäytölle muun muassa puhtaan meriveden, monimuotoisen saaristoluonnon ja kulttuurihistoriallisten arvojensa vuoksi. Luontomatkailussa esim. lintujen tarkkailu tarjoaa mahdollisuuksia. (Lähde: Suomen merialuesuunnitelma 2030)*

Alueella on tarve tunnistaa matkailun ja virkistyksen kannalta tärkeimmät alueet ja kohteet sekä niiden käyttöä koskevat mahdolliset rajoitukset. Paikallista luonto-, kulttuuri- ja meriympäristöä pitäisi tuottaa kestäväällä tavalla ja alueen matkailun tulisi tukeutua paikallisten vahvuuksille ja erityispiirteille.

Viimeisen kymmenen vuoden aikana on julkaistu lukuisia edelleen ajankohtaisia strategioita, ohjelmia ja suunnitelmia. Tulevaisuuteen luotaavia papereita on tehty hyvin erilaisten toimijoiden toimesta, ne koskevat alueen luontoa ja sen tarjoamia mahdollisuuksia, matkailua, kehittämisrahoitusta, saavutettavuutta, digitalisaatiota jne. **Haasteena on, miten kaikki tämä tieto voitaisiin alueellamme hyödyntää, ja miten se saatteisiin alueen toimijoiden tietoisuuteen ja hyödynnettäväksi. Tieto on hajallaan eri ohjelmissa, eikä aina ymmärretä miten sitä voitaisiin käytännössä hyödyntää.**

Hankerahoitus mahdollistaa **tilanteen selkiyttämisen ja karttapohjaisten esitysten luomisen**. Osallistava, verkostomainen työote ja työpajojen fasilitointi **vaativat resursseja, joita ei myöskään löydy tässä mittakaavassa paikallisilta toimijoilta itsestään. Tahtotila on kuitenkin hyvä.**





## Hankkeen tausta ja tarve

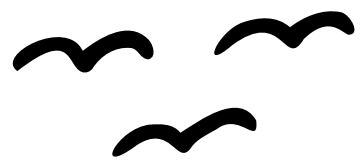
**Alueella on ainutlaatuinen saaristo Selkämeren ja Saaristomeren taitteessa.** Saaristoalueen matkailun kehittämisen tarve on tunnistettu lukuisissa yhteyksissä mm. Visit Finlandin kärkihankkeena, Varsinais-Suomen matkailun tiekartassa ja Merialuesuunnitelma 2030 -strategiassa.

**Alueella on tarve koota alueen matkailun kehittämiseen liittyvät tahot, asukkaita, yhdistyksiä ja alueen yrittäjiä unohtamatta ns. yhteisen pöydän ääreen.** Haasteita luovat myös hajanainen kehittäminen ja etenkin kehittämisen puute alueella - tarve on yhteiselle tiekartalle.

## Hankkeen tavoitteet

Tavoitteena ei ole keksiä pyörää uudestaan, vaan käyttää olemassa olevia selvityksiä, raportteja, strategioita ja ohjelmia ja **lähteä niistä eteenpäin, lokalisoiden ja sovittaen niiden eväitä oman alueemme mittakaavaan ja olosuhteisiin.** Hankkeen tavoitteena on luoda kokonais- ja taustakuva ko alueelle.

Hankkeessa luodaan edellytyksiä tuotekehitykselle, laadun kehitykselle, ostettavuudelle ja kumppanuuksille, mutta ennen kaikkea sen tarkoitus on edistää tiedolla johtamista ja saavutettavuutta sekä toimijoiden liiketoimintamahdollisuuksia ylipäätään.





# Hankkeen toimenpiteet, toteutustapa ja aikataulu

Hankkeessa on kolme toisiinsa nivoutuvaa työkokonaisuutta

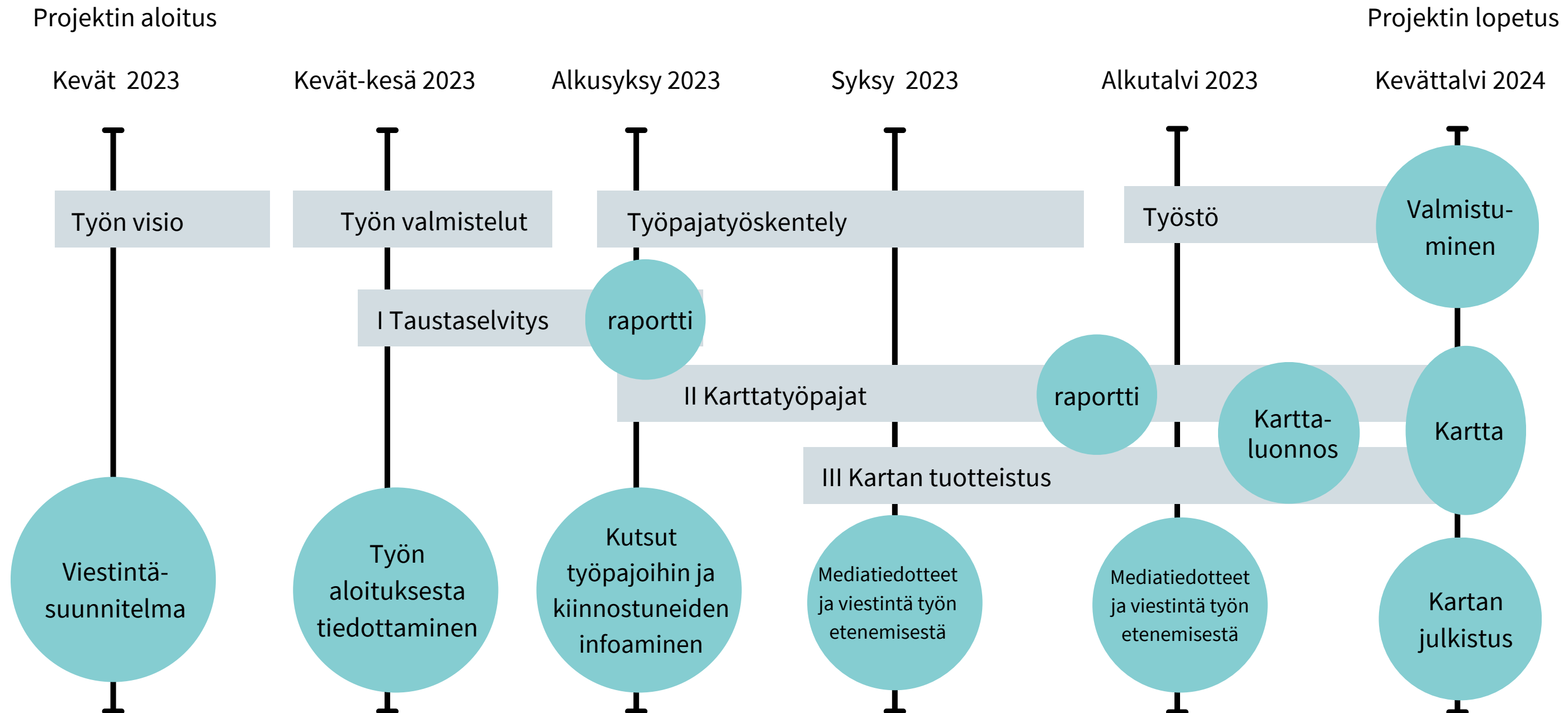
**I Taustaselvitys**

**II Karttatyöpajat**

**III Teemakartan tuotteistus**

Aikataulu

1.4.2023-1.4.2024



# Hankkeen toimenpiteet, toteutustapa ja aikataulu

## **Toteutustavasta yleisesti:**

Hankkeen yleiskoordinointiin, valmisteluihin on varattu kahden työntekijän työaika yhteensä kuukauden työpanoksen verran. Tämä koordinaatiotyö näkyy hankkeen budjetissa palkkakuluna.

Hankkeen työskentely on osallistavaa ja verkostomaista, hankkeeseen haettavat yhteistyötahot osallistuvat hankkeen kaikkiin osioihin omalla panoksellaan. Hakuvaiheessa sitoutuneiden organisaatioiden lisäksi itse hankkeessa edistetään verkostoitumista, joten yhteistyötahojen listan toivotaan olevan paljon laajempi hankkeen lopussa.

Hankkeen varsinaiset sisällölliset toimenpiteet, kuten selvityksen laatiminen, työpajojen fasilitointi sekä lopullisten tuotosten visuaaliseen muotoon saattaminen ostetaan ostopalveluina.

# Hankkeen toimenpiteet, toteutustapa ja aikataulu

## I Taustaselvitys

Taustatekijöiden ja -aineistojen selvitys

Kootaan yhteen lähivuosien ohjelmat, raportit, inventoinnit, strategiat ja suunnitelmat niin valtiolliset, maakunnallisesti kuin paikallisestikin tuotetut. Tehdään selvitys siitä **miten ne ohjaavat alueen matkailun ja virkistyskäytön kehittämistä ja millaisia eväitä ja lähtöaineistoa niistä olisi mahdollista saada karttatyöhön**. Samalla tulee kartoitettua myös eri osapuolet, jotka näitä aineistoja tuottavat.

Luodaan kokoava selvitys, jossa yhdistetään raporttien ja selvitysten rajapinnat ja poistetaan ns. päällekkäisyydet. Jäljelle jää selvempi ja tiivistetty kuva siitä millaiset eväät ja lähtöaineistot nämä raportit yhdessä tuovat alueelle. Palvelumuotoilemalla tieto saadaan saavutettavampaan muotoon ja uudelleenorganisoitua niin, että asiat muodostavat loogisia kokonaisuuksia. Selvitys lokalisoi alueeseen kohdistuvia valtakunnallisia, alueellisia ja paikallisia strategioita ja ohjelmia ja vastaa kysymykseen mitä tämä meillä tarkoittaa, miten täällä on toimittava jotta tavoitteet toteutuvat. Selvitys on eräänlainen tulkki, puuttuva palanen, strategioiden ja käytännön välillä.

### **Toteutustapa**

Selvitys kilpailutetaan ja ostetaan ostopalveluna.

# Hankkeen toimenpiteet, toteutustapa ja aikataulu

## I Taustaselvitys

Selvitettäviä aineistoja ovat mm.

- Merialuesuunnitelma 2030 | erit. matkailu ja virkistys, kulttuuriperintö ja luonnonsuojelu
- Selkämeren kansallispuiston ja Natura 2000 -alueiden hoito- ja käyttösuunnitelma 2022
- Kansallinen luonnon virkistyskäytön strategia 2030 : Valtioneuvoston periaatepäätös
- Saaristo- ja vesistömatkailun Hyvät tuotteet -projektin loppuraportti
- Jakamistalous saaristo-, rannikko- ja vesistöalueiden mahdollisuutena -selvitys
- Ihmisten saaristo - Saaristo- ja vesistöalueiden valtakunnallinen kehittämisohjelma vuosille 2020-2023
- Varsinais-Suomen ilmastotiekartta
- Lisäarvoa kalasta ja maatalouden sivuvirroista Varsinais-Suomessa
- Lounais-Suomen dataportaali
- Uudenkaupungin makeavesialtaan käyttö- ja hoitosuunnitelma
- Alueen luontoselvitykset ja inventoinnit
- Lännen kalaleader strategia 2021-2027
- Kuntien oma tieto, kaavoitus, merellemenopaikat, palveluverkko

# Hankkeen toimenpiteet, toteutustapa ja aikataulu

## II Karttatyöpajat

Tavoitteena on luoda hankealueelle matkailun ja virkistysen teemakartta vastaten nykytilaa ja samalla tuottaa myös tulevaisuuteen luotaava karttataso tulevaa kehittämistä silmällä pitäen. Teemakartat pohjaavat osin merialuesuunnitelman 2030 tiekarttoihin; matkailu ja virkistys, kulttuuriperintö ja luonnonsuojelu. Osallistava karttatyö levittäytyy lähes koko hankeajalle. Tietoa työn kulusta ja siihen osallistumisesta jaetaan niin alueen asukkaille, yhdistyksille kuin yrityksillekin, sekä eri julkis tahon edustajille ja yhteistyötahoille. Karttatyön suunnitteluun ja osallistavan prosessin muotoiluun varataan hyvin aikaa hankkeen alussa.

Karttavisualisoinnit sitovat tiedot paikkoihin. Kiinnostavimmat ja potentiaalisimmat alueet korostuvat visualisoinneissa. Alueet joissa yhdistyvät monet erityispiirteet otetaan lähempään tarkasteluun.

### Toteutustapa

Työpajoja järjestetään eri teemaisina arviolta yhteensä viisi, joista kolme ennen luonnoksen valmistumista ja kaksi vielä työstövaiheessa. Määrä tarkentuu työn edetessä. Karttatyöpajojen fasilitointi ja työpajojen tulosten raportointi ja osallistava aineiston työstö kilpailutetaan ja **toteutetaan ostopalveluna.**

# Hankkeen toimenpiteet, toteutustapa ja aikataulu

## II Karttatyöpajat - case esimerkit

yksi karttatyöpajoista keskittyy tarkempaan kehittämiseen ns. power of 10 -mallin avulla. Malli on kehitetty erityisesti kaupunkikeskustojen kehittämiseen, mutta nyt sitä hyödynnettäisiin saaristomatkailun kehittämisessä. Työpajaan valitaan alueita neljän eri teeman puitteissa, jotka on tunnistettu ensimmäisessä työpajassa ja niille tehdään työpajan aikana omat suunnitelmat menetelmää hyödyntäen. Kaikissa esimerkeissä tarkastellaan kehittämistä myös ympärivuotisuuden ja kestävyuden näkökulmasta.

Case-alueet voisivat olla mm.

- mantereen läheisen saaren tuotteistus (saavutettavuus mm. meloen)
- virkistysalueeksi suunnitellun saaren kehittäminen
- yritysysteistyö saarella
- reitti- tai luontopolku saaristo/rannikkovyöhykkeellä

<https://www.pps.org/article/the-power-of-10>subheading



# Hankkeen toimenpiteet, toteutustapa ja aikataulu

## III Kartan tuotteistus

Luodaan taustaselvityksen ja karttatyöpajoen työn pohjalta nykytilakartta, joka luo kokonaiskuvan alueen vahvuuksista ja mm. palveluista. Lisäksi tuotetaan nykytilakartan päälle tulevaisuustaso, josta nousevat esiin matkailun ja virkistykseen kannalta potentiaaliset kehittämisalueet sekä vähälle huomiolle jääneet saariston helmet.

Karttaa voidaan käyttää suoraan alueen matkailun ja virkistykseen mahdollisuuksien esittelyssä. Sitä voivat hyödyntää niin alueen yritykset kuin esim. visit organisaatiot, se antaa myös selkeää informaatiota alueen kunnille ja päättäjille.

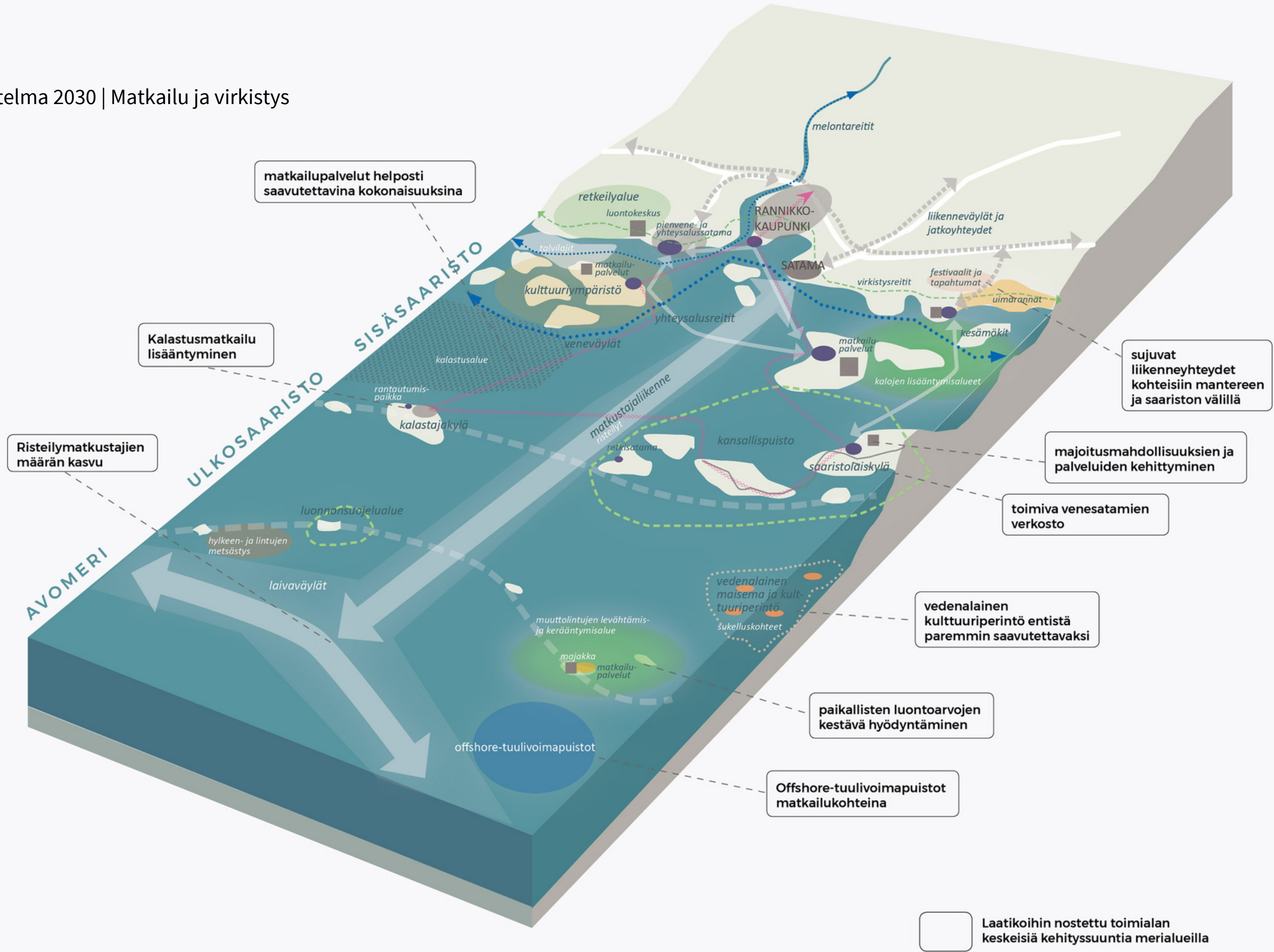
Tulevaisuus -karttataso taas keskittyy kehittämisen kannalta potentiaalisimpien alueiden korostamiseen aineistosta.

Karttapohjia voidaan käyttää soveltuvin osin mm. alueellisen matkailun edistämiseen.

### **Toteutustapa**

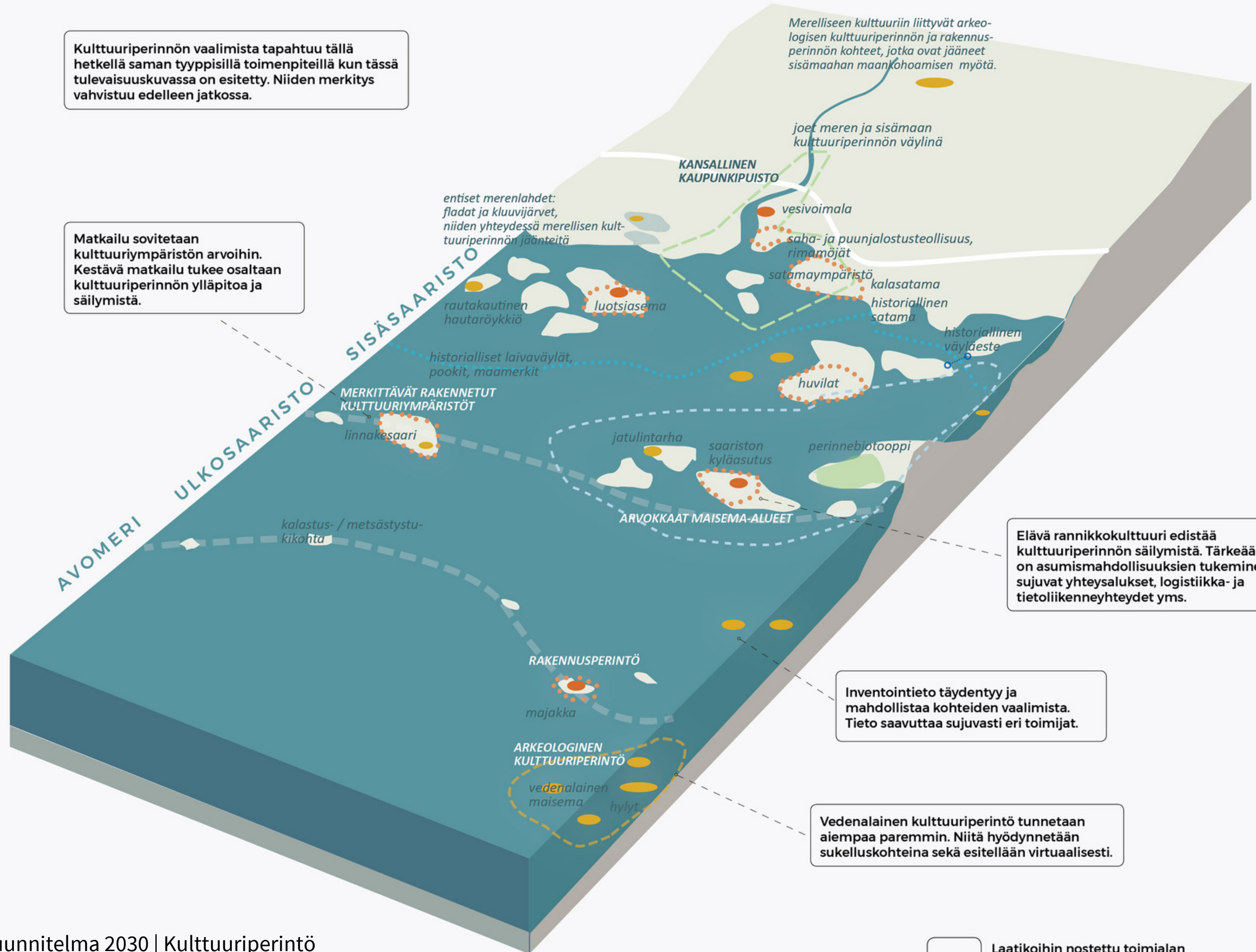
Karttojen työstö kilpailutetaan ja **toteutetaan ostopalveluna.**

Oheinen kuva: Merialuesuunnitelma 2030 | Matkailu ja virkistys



Kulttuuriperinnön vaalimista tapahtuu tällä hetkellä saman tyyppisillä toimenpiteillä kun tässä tulevaisuuskuvasa on esitetty. Niiden merkitys vahvistuu edelleen jatkossa.

Matkailu sovitetaan kulttuuriympäristön arvoihin. Kestävä matkailu tukee osaltaan kulttuuriperinnön ylläpitoa ja säilymistä.



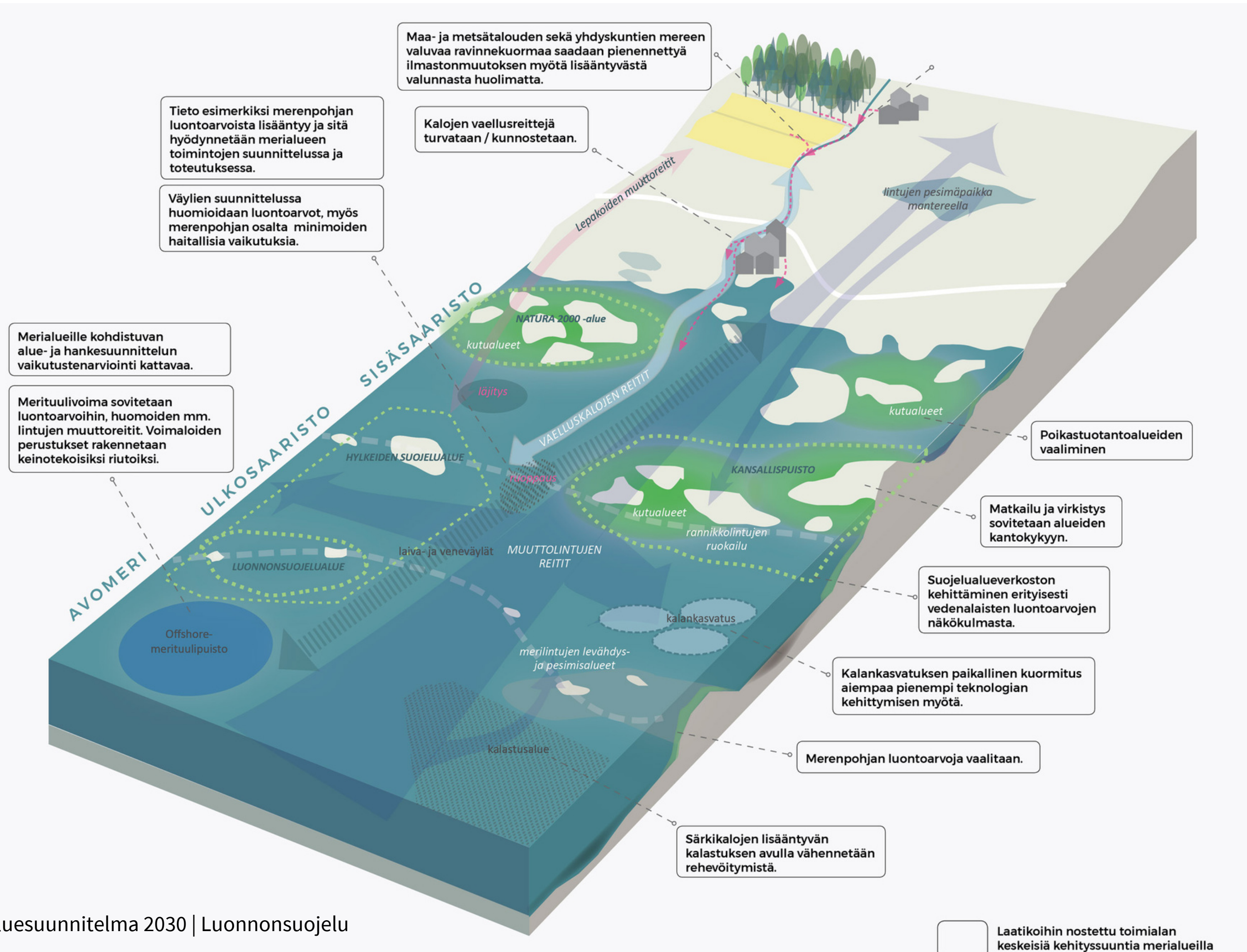
Elävä rannikkokulttuuri edistää kulttuuriperinnön säilymistä. Tärkeää on asumismahdollisuuksien tukeminen, sujuvat yhteysalukset, logistiikka- ja tietoliikenneyhteydet yms.

Inventointitieto täydentyy ja mahdollistaa kohteiden vaalimista. Tieto saavuttaa sujuvasti eri toimijat.

Vedenalainen kulttuuriperintö tunnetaan aiempaa paremmin. Niitä hyödynnetään sukelluskohteina sekä esitellään virtuaalisesti.

Oheinen kuva: Merialuesuunnitelma 2030 | Kulttuuriperintö

Laatikoihin nostettu toimialan keskeisiä kehityssuuntia merialueilla



Oheinen kuva: Merialuesuunnitelma 2030 | Luonnonsuojelu



## Yhteistyötahot

Leader Ravakka

Kalaleader - kalatalouden kehittäjä

Ukipolis Oy

Metsähallitus / Selkämeren kansallispuisto

Varsinais-Suomen liitto ja Valonia

Alueen yhdistyksen ja yritykset

**Yhteistyötahojen rooli on olla aktiivinen oman aihepiiriinsä substanssien esiinnostajana ja kommentaattorina niin selvitysten kohdalla, työpajoissa kuin kartan sisältöjen osalta. Yhteistyötahojen kanssa myös viestintä on keskeisessä roolissa. Ravakan, Kalaleaderin, matkailuyhdistyksen ja Ukipoloksen paikallistuntemus on äärimmäisen tärkeää hankkeen kannalta.**

# Hankkeen yhteys maakuntastrategiaan

Kestävien kumppanuuksien  
Varsinais-Suomi, Varsinais-  
Suomen maakuntastrategia  
2040

*Luonto on lähellä kaikkialla maakunnassa. Noin puolet pinta-alasta kuuluu saaristoon, jossa Itämeri on koko ajan läsnä. Työ Itämeren suojelemiseksi on aktiivista ja jatkuvaa. Meriympäristön ja vesistöjen tila on hyvä. Saaristoa vaalitaan, mutta myös hyödynnetään kestäväällä tavalla veneilyyn, kalastukseen, risteilyliikenteeseen ja eri vuodenaikojen elämysmatkailuun. Saaristo- ja maaseutu ympäristöt kukoistavat lähimatkailun, lähiruoan sekä alueellisesti erikoistuneen elinkeinorakenteen tukemana. Nämä tarjoavat mainiot puitteet vapaa-ajan asumiselle, retkeilylle, uusille maastoliikuntamuodoille ja luonnonläheiselle elämäntyylille.*

*Varsinais-Suomi on monipuolinen matkailualue, jossa korostuvat samanaikaisesti luontokohteet, kuten Saaristomeri, saaristo ja kansallispuistot, sekä kaupunkikohteet. Näissä kohtaavat paikallis- ja kaupunkikulttuuri, Suomen historia sekä maakunnan monipuolinen ruokakulttuuri.*

*Varsinais-Suomi saaristo-, luonto- ja kulttuurimatkailun kohteena huomioi laaja-alaisesti matkailun eri muodot, kuten esimerkiksi maaseutu-, pyörä-, ruoka- ja lähimatkailun, sekä terveys-, liikunta- ja kulttuurimatkailun. Kestävän matkailun varmistaminen koko maakunnassa on matkailualan toimijoiden yhteinen tahto, joka on kuvattu Varsinais-Suomen ”Yhdessä kestävä kasvua 2.0” - tiekartassa.*

**Hanke tukee alueen saaristo- ja rannikkoalueen matkailun kehittämistä luomalla eräänlaisen lähtöpisteen taustaselvityksen ja karttavisualisoinnin avulla. Lisäksi hankkeen aikana luodaan tiekarttamainen taso, joka luotaan tulevaisuuteen.**

# Hankkeen yhteys maakuntastrategiaan

Kestävien kumppanuuksien  
Varsinais-Suomi, Varsinais-  
Suomen maakuntastrategia  
2040

*Virkistykseen ja retkeilyyn käytettävien ulkoilureittien ja kohteiden käyttö on lisääntynyt koko Suomessa ja myös Varsinais-Suomessa merkittävästi. Kyseisillä reiteillä ja kohteilla on käyttäjilleen merkittäviä hyvinvointi- ja terveysvaikutuksia, mutta ne myös rakentavat ja parantavat viihtyisää elinympäristöä. Historialliset, kulttuuriset ja esimerkiksi pyhiinvaellusreitit täydentävät maakunnan alueen reitistöä niin arkiulkoilun kuin matkailun tarpeiden näkökulmasta. Suurin osa kohteista on kuntien omistuksessa tai hallinnassa ja niiden ylläpidosta vastaavat kuntien lisäksi usein myös paikalliset yhdistykset.*

*Ulkoilija ja retkeilijä ei virkistyessään seuraa kuntarajoja vaan itselleen mielekkäitä reittejä ja paikkoja. Kuntien välisen yhteistyön lisääminen onkin erityisen tärkeää, jotta virkistys- ja retkeilyreitistöistä tulee aidosti toisiinsa linkittyviä jatkuvia kokonaisuuksia, jotka tarjoavat kävijöille mahdollisimman helpon tavan ulkoiluun. Maakunnallisen ohjelman tavoitteena on muun muassa luoda yhteismitallinen tieto eri reiteistä ja kohteista, määrittää kehitys- ja parannuskohteet, teemaan keskeisesti liittyvät toimijat sekä luoda seurantaindikaattoreita niin hyvinvointi- ja terveysvaikutuksista kuin kävijämääristä.*

**Hanke ei hyödytä vain matkailijoita vaan samalla tulee huomioitua alueen asukkaiden ja vapaa-ajanasukkaiden virkistysmahdollisuudet.**

# Toiminta-alue ja kohderyhmä

## **Kohderyhmät**

### Alueen toimijat

- Aukkaat
- Yhdistykset
- Yritykset
- Verkostot mm. Suomen saaristo -markkinointiyhteistyö
- Viranomaistahot
- Seurakunta

### • Hankkeet mm.

- Bike-menu2 - pyörämatkailun kehittämishanke
- Juurimatkailu -hanke, alkaa syksyllä - keskittyy sukujuuriin perustuvaan matkailuun Vakka-Suomessa
- Pelme-hanke



# Toiminnan jatko hankkeen päättymisen jälkeen

Hankkeessa tuotettava selvitys ja karttavisualisoinnit ovat alueen toimijoiden käytettävissä ja hyödynnettävissä. Toiveena on, että yhteistyö jatkuisi alueen toimijoiden kesken myös hankkeen jälkeen.

**Hankkeessa järjestettävissä kohtaamisissa ja työpajoissa tuetaan verkostoitumista.**

# Viestintä

Hankkeen kokonaisviestintää koordinoi Uudenkaupungin kaupunki. Hankkeelle luodaan verkkosivun lisäksi soveltuvat kanavat tai viestintätavat. Viestintää tehdään itse hankkeesta, mutta myös edistääksemme hankkeen keskeisiä teemoja ja Hama-alueemme tunnettuutta.

## **Hankkeen aloitus**

Media | Kotisivut ja uutiset | Suoraan yhteistyökumppaneille ja kohderyhmille | Sosiaalinen media |

## **Hankkeen aikainen tiedotus ja eteneminen**

Media | Kotisivut ja uutiset | Suoraan yhteistyökumppaneille ja kohderyhmille | Sosiaalinen media | Maksetut mainokset paikallislehdissä ja somessa erityisesti työpajoista ja tilaisuuksista | Soveltuvat ja sovitut viestintätavat ja kanavat esim. työpajaosallistujille

## **Hankkeen jälkeinen tiedotus**

Media | Kotisivut ja uutiset | Suoraan yhteistyökumppaneille ja kohderyhmille | Sosiaalinen media |

Hankkeen viestinnän kulmakivet:

- oikea-aikaista viestintää
- monikanavaista viestintää
- selkeää ja saavutettavaa viestintää
- vaikuttavaa viestintää
- kiinnostavaa viestintää

# Hankkeen budjetti

## Hankkeen koordinointi

- Uudenkaupungin koordinointityö
- Valmistelut
- Itse hankkeen raportointi

**Palkkakulut 1 kk**  
yht. 4 500 euroa sis.  
sivukulut - tarkentuu

## Karttatyö

- Työpajat 3 kpl  
á 3000 euroa
- Työpajojen valmistelut
- Raportointi

**Ostopalvelut:**  
yht. 9 000 euroa

## Selvitys

- Haastattelut
- Teams-tilaisuudet
- Raportointi

**Ostopalvelut:**  
yht. 10 000 euroa

## Kartan tuotteistus

- Kartan visualisointi
- Tulevaisuustaso

**Ostopalvelut:**  
yht. 12 000 euroa

## Hankkeen yleisviestintä

**Viestintäkulut:**  
yht. 3 000 euroa

**Yhteensä**      **Omarahoitus**  
**= 38 500**      **= 11 550**  
**kustavi palkat**

**Tuki**      **Uki 7 500**  
**26 950**      **Muut 2000**